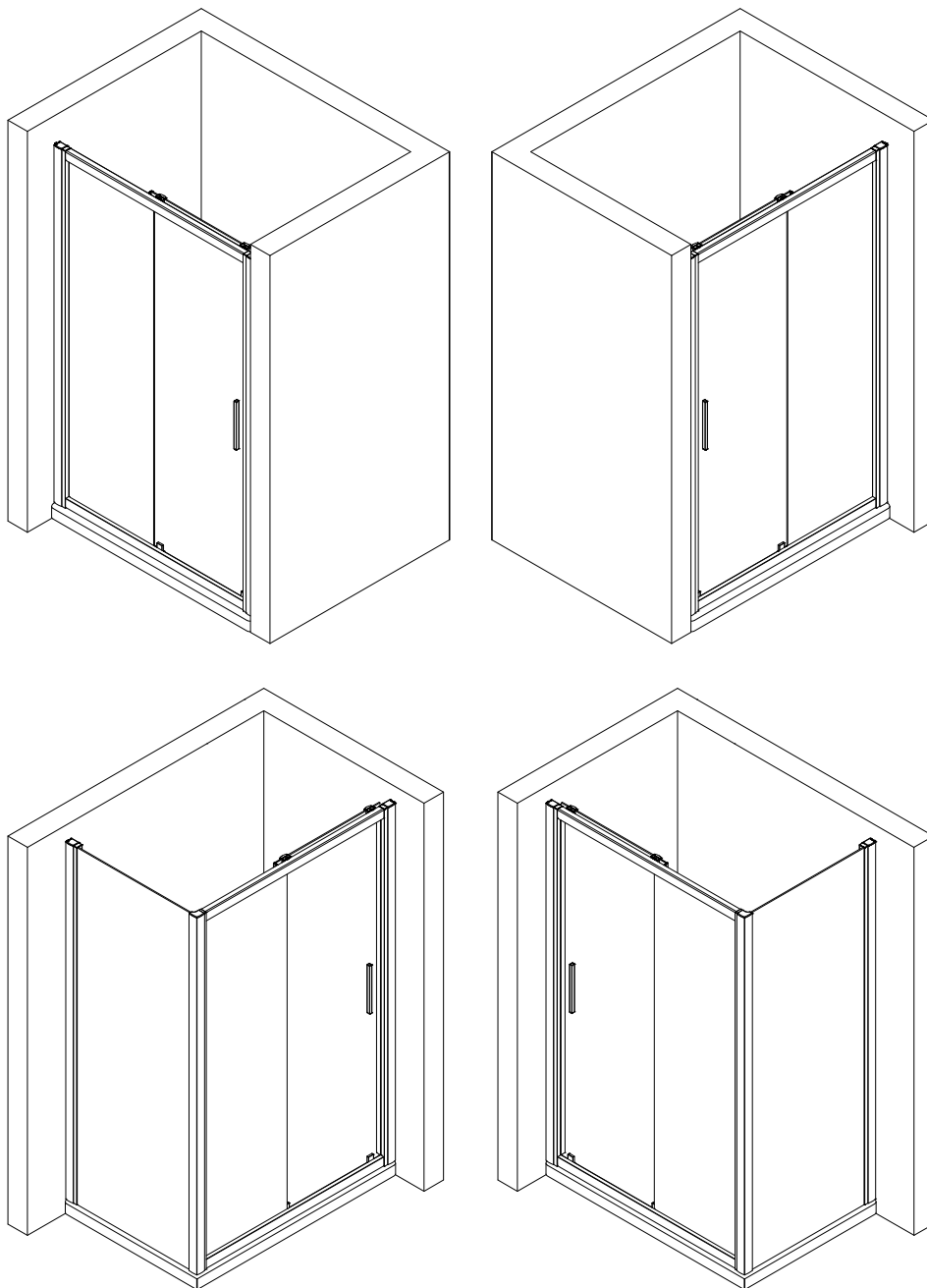


MONTAGEANLEITUNG

ASSEMBLY INSTRUCTIONS

NOTICE DE MONTAGE

MONTAGEHANDLEIDING





SICHERHEITSHINWEISE / SAFETY INSTRUCTIONS CONSEILS DE SÉCURITÉ / VEILIGHEIDSAANWIJZINGEN



de Glaskanten schützen

en Protect glass edges

fr Protégez les bords du verre

nl Glasranden beschermen

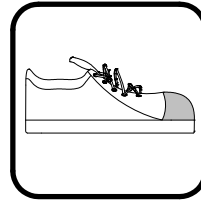


de Schutzbrille tragen

en Wear safety goggles

fr Portez des lunettes de protection

nl Veiligheidsbril dragen

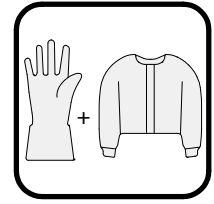


de Sicherheitsschuhe tragen

en Wear safety shoes

fr Portez des chaussures de sécurité

nl Veiligheidsschoenen dragen

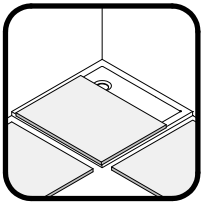


de Lange Handschuhe und langärmelige Kleidung tragen

en Wear long gloves and long-sleeved clothing

fr Portez des gants longs et des vêtements à manches longues

nl Draag lange handschoenen en kleding met lange mouwen

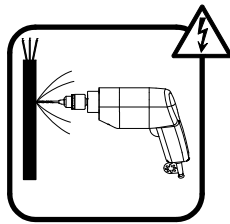


de Decken im Arbeitsbereich und dessen Umfeld auslegen

en Cover the shower tray and its area completely

fr Couvrez complètement le bac de douche et ses environs

nl Dekens op de douchebak en de omgeving leggen

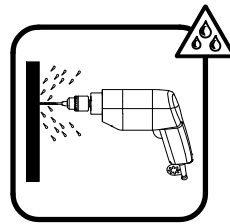


de Über die Lage der Stromleitung informieren

en Get information about the location of the power line

fr Informez-vous sur l'emplacement de la ligne électrique

nl Informeren over de locatie van de hoogspanningslijn

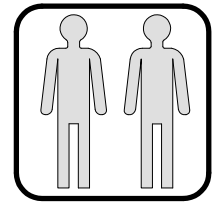


de Über die Lage der Wasserleitung informieren

en Get information about the location of the water pipe

fr Informez-vous sur l'emplacement de la ligne d'eau

nl Informeren over de locatie van de waterleiding



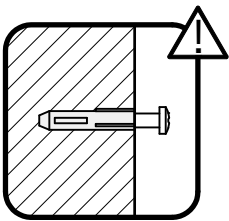
de Empfohlene Montage mit 2 Personen.

en Assembly recommended with 2 persons

fr Montage recommandé avec 2 personnes

nl Aanbevolen montage met 2 personen

HINWEIS / NOTE / NOTE / NOOT



de Vor der Montage die Beschaffenheit des Mauerwerks überprüfen. Gegebenenfalls ist das im Lieferumfang enthaltene Befestigungsmaterial nicht für die Befestigung geeignet.

en Check the condition of the masonry before installation. If applicable, the fixing material included in the scope of delivery is not suitable for mounting.

fr Vérifiez l'état de la maçonnerie avant le montage. Le cas échéant, le matériel d'approvisionnement compris dans la livraison n'est pas adapté à la fixation.

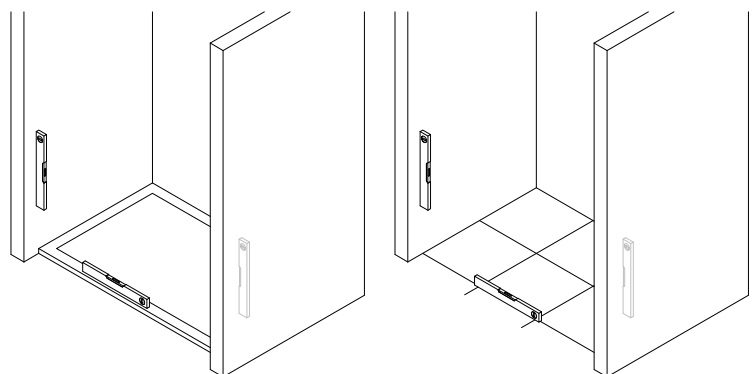
nl Controleer de toestand van het metselwerk voor de installatie. Indien gewenst is het bij de levering inbegrepen bevestigingsmateriaal niet geschikt voor montage.

de Die Aufstellfläche der Duschkabine muss eben sein.

en The installation surface of the shower enclosure must be level.

fr La surface d'installation de la cabine de douche doit être plane.

nl Het montagevlak van de douchewand moet waterpas zijn.



AUFBAUART / ASSEMBLY SITUATION / TYPE DE MONTAGE / ASSEMBLAGE SITUATIE

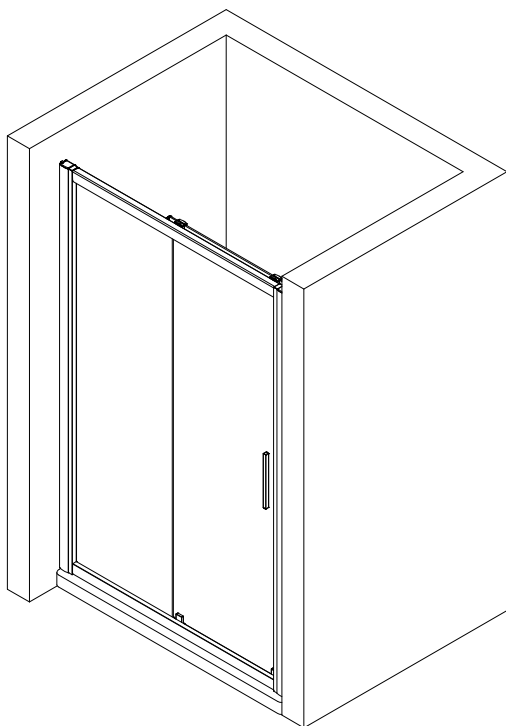
de Bei der Montage der Duschkabine gibt es zwei Aufbauarten: Aufbau **a** und **b**.
In dieser Montageanleitung wird der Aufbau **a** dargestellt. Die Montageschritte für den Aufbau **b** sind spiegelbildlich durchzuführen.

en There are two types of installation for the shower enclosure: **a** and **b**.
Situation **a** is described in this assembly instruction. The assembly steps for situation **b** must be carried out in mirror image.

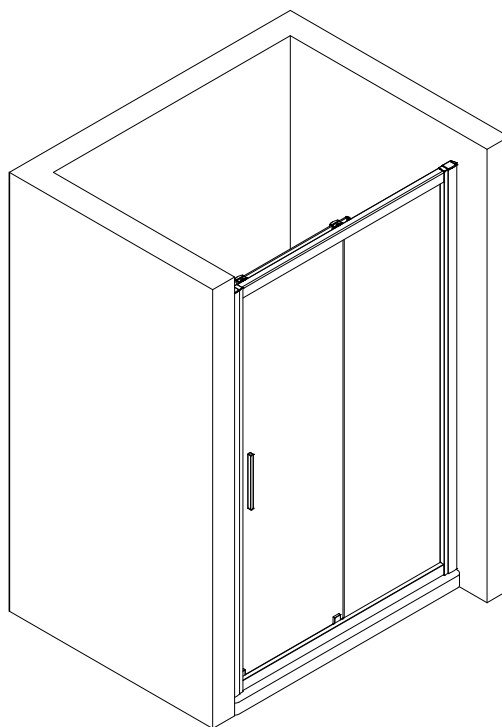
fr Il y a 2 possibilités de monter la paroi de douche : **a** et **b**.
La version **a** est illustrée dans la notice de montage. Les étapes pour monter la version **b** sont inversées.

nl Er zijn twee soorten installatie voor de douchewand: **a** en **b**.
Montage **a** wordt getoond in deze montagehandleiding. De montageschappen voor installatie **b** moeten in spiegelbeeld worden uitgevoerd.

a



b



MAßE / DIMENSIONS / DIMENSIONS / AFMETINGEN

- de** Prüfen, ob die gemessenen Maße innerhalb der Tabellenwerte (A) liegen, damit die Duschkabine problemlos, anhand der Montageanleitung aufgebaut werden kann.
- en** Check whether the measured dimensions are within the table values (A) so that the shower enclosure can be assembled without any problems using the assembly instructions.
- fr** Vérifier que les dimensions mesurées se situent dans les valeurs du tableau (A) afin que la cabine de douche puisse être montée sans problèmes en suivant les instructions de montage.
- nl** Controleer of de gemeten afmetingen binnen de tabelwaarden (A) vallen, zodat de douchewand zonder problemen met behulp van de montagehandleiding kan worden gemonteerd.

de Montage auf Duschwanne

(Maße des installierten Duschbeckens)

en Mounting on shower tray

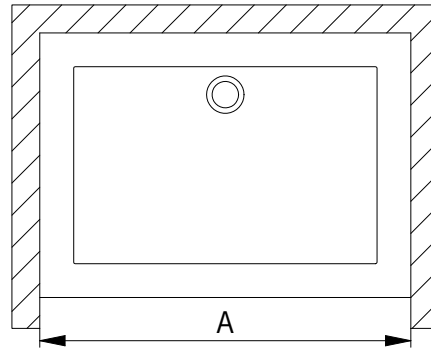
(Dimensions of the installed tray)

fr Montage sur receveur de douche

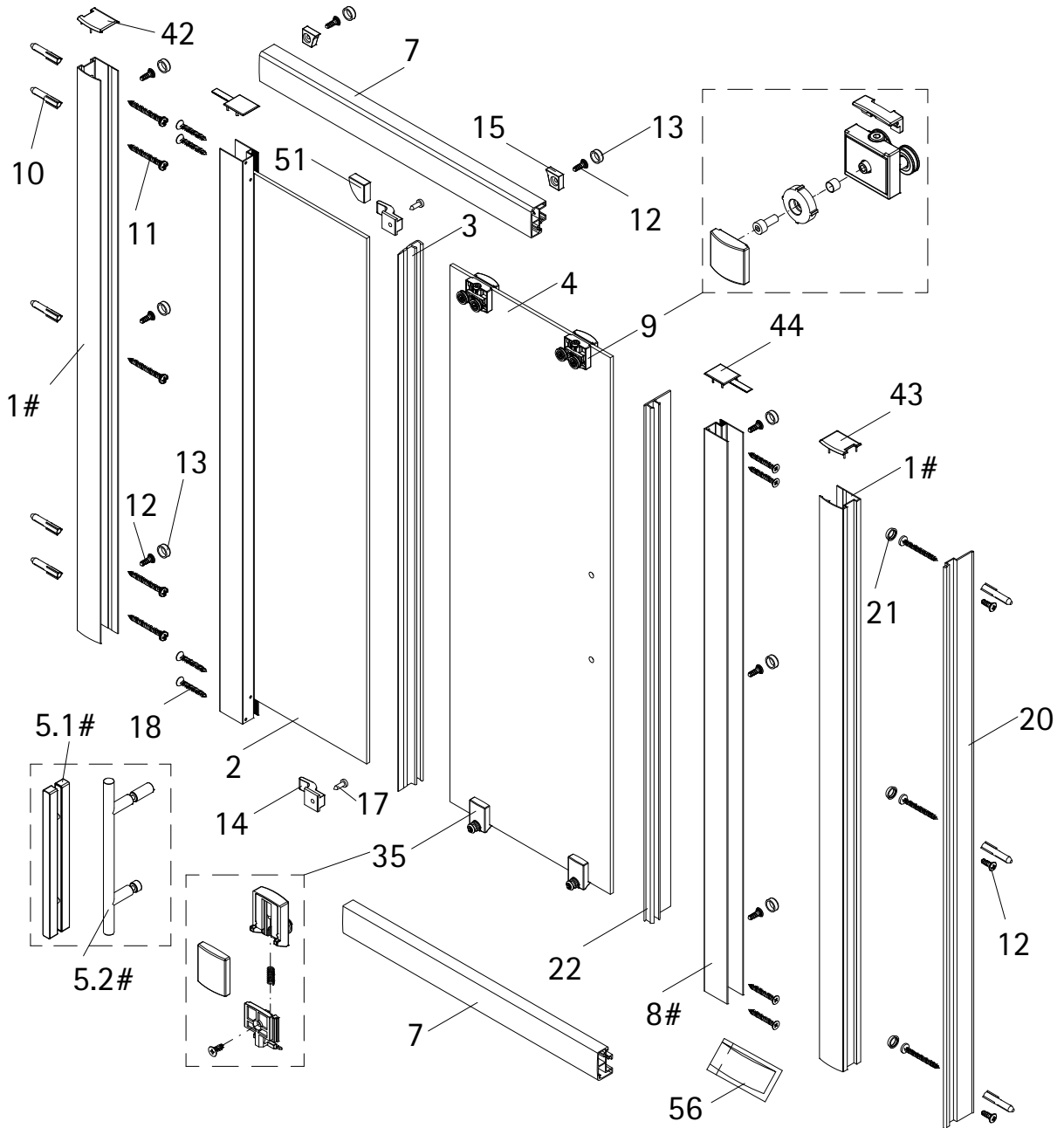
(Dimensions du mur au bord d'extérieur du receveur)

nl Montage op douchebak

(Afmetingen van de ingebouwde douchebak)



Duschwanne / Shower tray/ Receveur de douche / Douchebak	A
1200 mm	1170 - 1210 mm
1400 mm	1370 - 1410 mm



Pos.	Bezeichnung	Ersatzteil-Nr.		Pos.	Bezeichnung	Ersatzteil-Nr.	
1#	2x Wandanschlussprofil (1.850 mm)	E55230	Stück	15*	2x Anschlagpuffer		
1#	2x Wandanschlussprofil (2.000 mm)	E55230-1	Stück	17*	2x Schraube 2,9 x 9,5 mm		
2	1x Seitenwand			18*	8x Schraube 3,5 x 45 mm		
3	1x Dichtung vertikal	E55065	Stück	20#	1x Wandanschlussprofil Nische (1.850 mm)	E55244	Stück
4	1x Tür links/rechts			20#	1x Wandanschlussprofil Nische (2.000 mm)	E55244-1	Stück
5.1#	1x Riegelgriff, komplett	E100140-31	Stück	21*	3x Abdeckkappe für 4,2 x 45 mm		
5.2#	1x Stangengriff, komplett	E100140-7	Stück	22	1x Einsteckprofil	E100066-6	Stück
7	2x Rahmenprofil	E55240-3	Stück	35	2x Gleiter	E55280-2	Stück
8#	1x Seitenprofil (1.850 mm)	E55231	Stück	42	1x Abdeckkappe links	E55205-2	Set
8#	1x Seitenprofil (2.000 mm)	E55231-1	Stück	43	1x Abdeckkappe rechts		
9	2x Tandemlaufwagen komplett	E55263-2	Stück	44	2x Einschubkappe		
10*	8x Dübel S6			51*	1x Kantenschutz		
11*	8x Schraube 4,2 x 45 mm			56*	1x Fettbeutel		
12*	11x Kappenschraube 3,5 x 9,5 mm						
13*	8x Abdeckkappe für Kappenschraube						
14*	2x Haken						
					* Montagezubehör	E55200-2	
					# optional		
					Dichtungssatz	E160122-99	Set

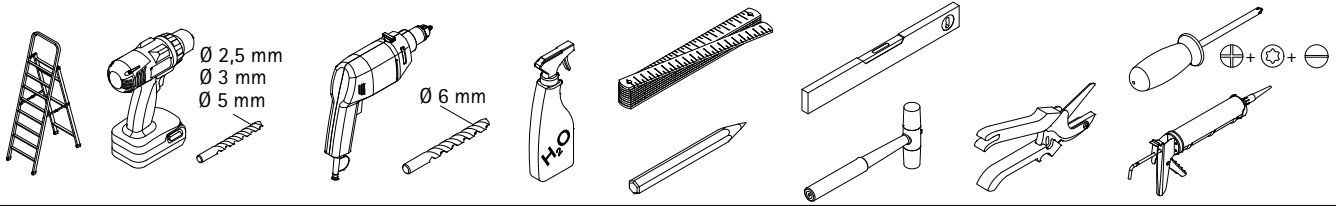
de Geben Sie bei farbigen Ersatzteilen den Farbcode mit an: 01 - aluminium | 04 - weiß | 41 - chrom

en Please state the colour code for coloured spare parts: 01 - aluminium | 04 - white | 41 - chrome

fr Veuillez indiquer le code couleur pour les pièces de rechange colorées : 01 - aluminium | 04 - blanc | 41 - chromé

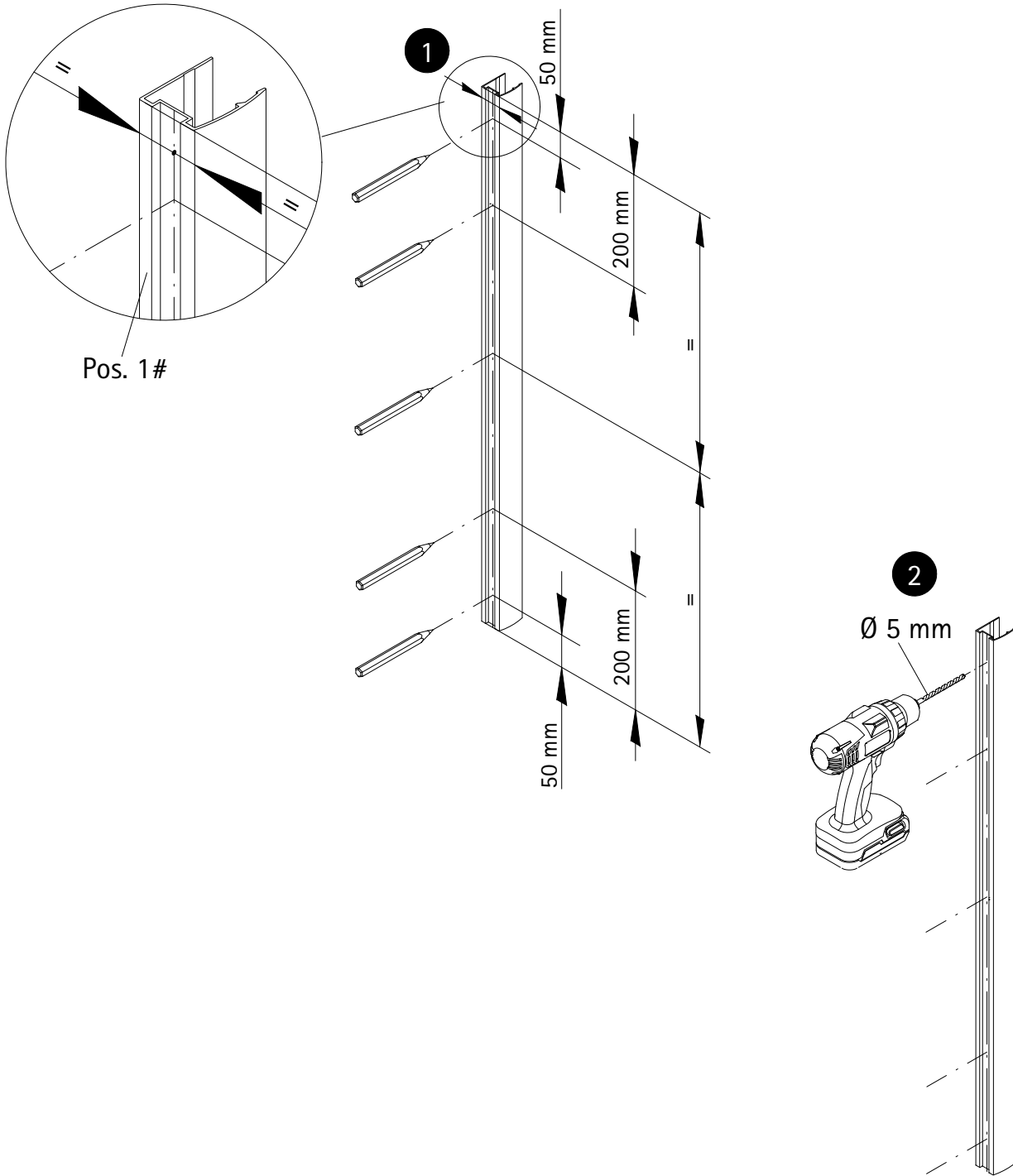
nl Gelieve de kleurcode voor gekleurde onderdelen te vermelden: 01 - aluminium | 04 - wit | 41 - chrom

BENÖTIGTES WERKZEUG / TOOLS NEEDED
 OUTILLAGE NÉCESSAIRE / BENODIGD WERKTUIG

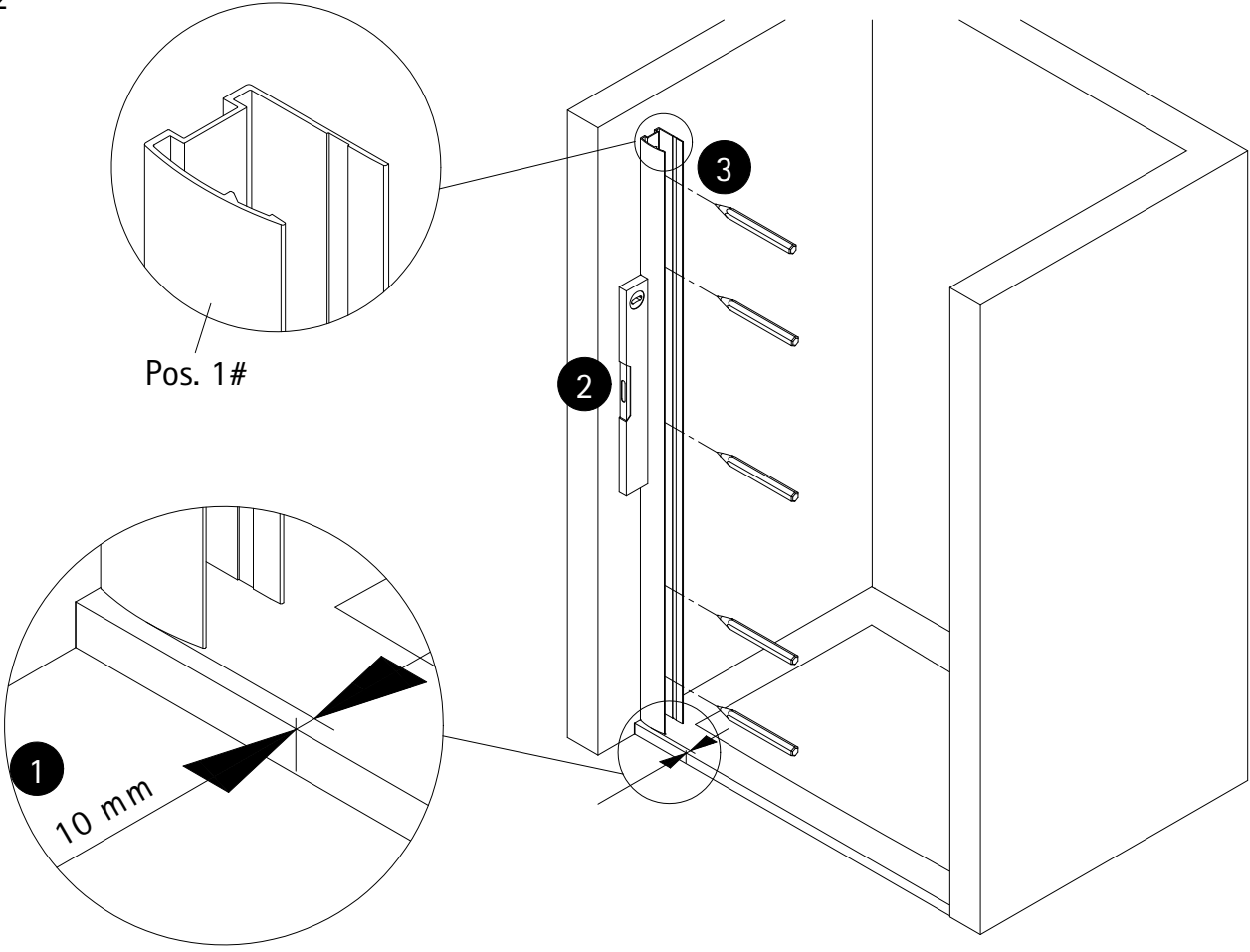


MONTAGE / ASSEMBLY / ASSEMBLAGE / ASSEMBLAGE

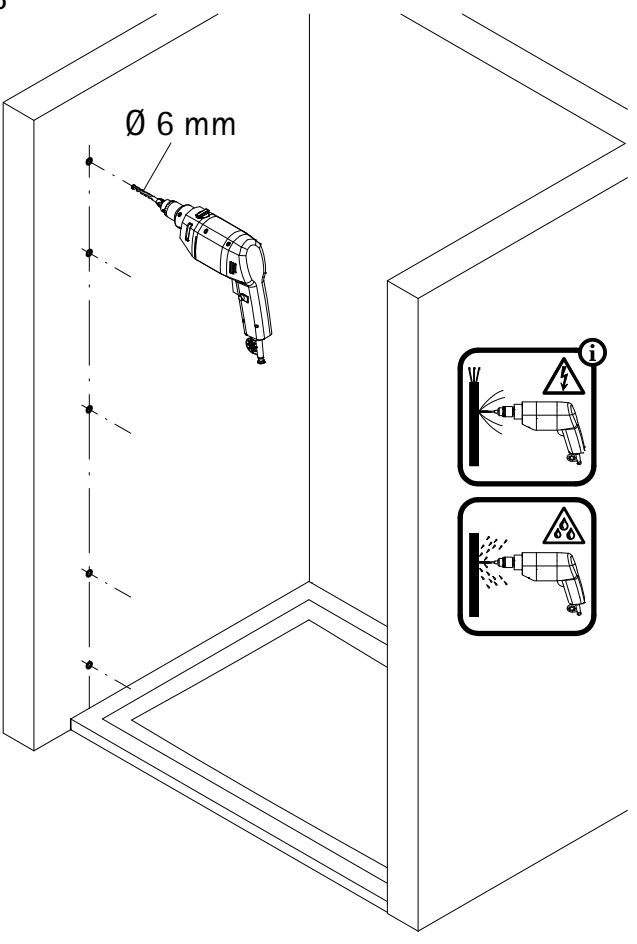
1



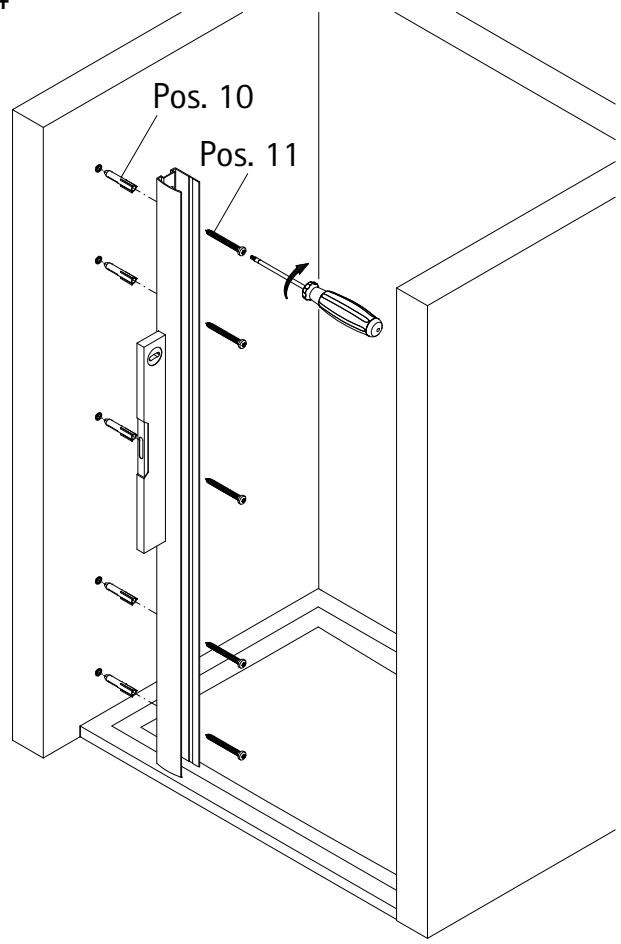
2



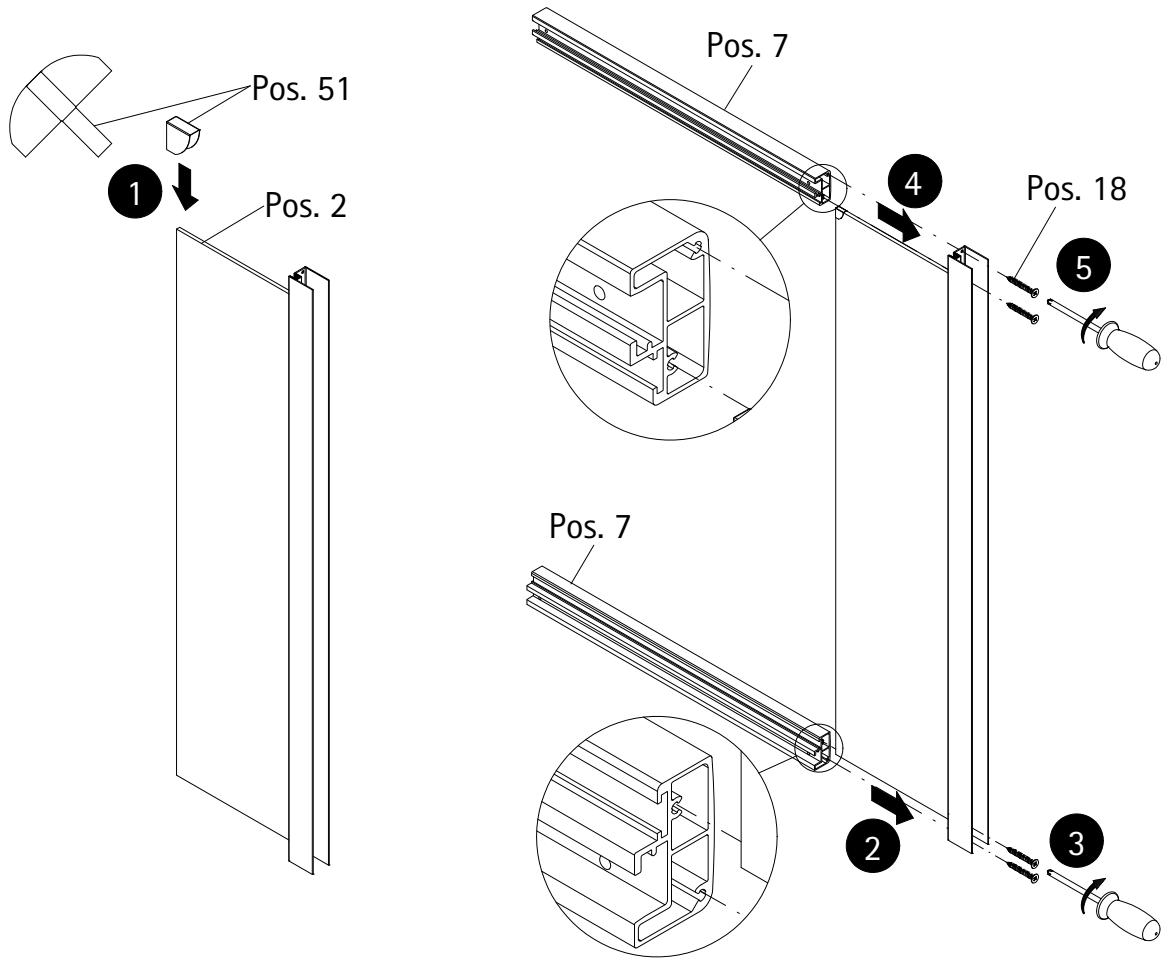
3



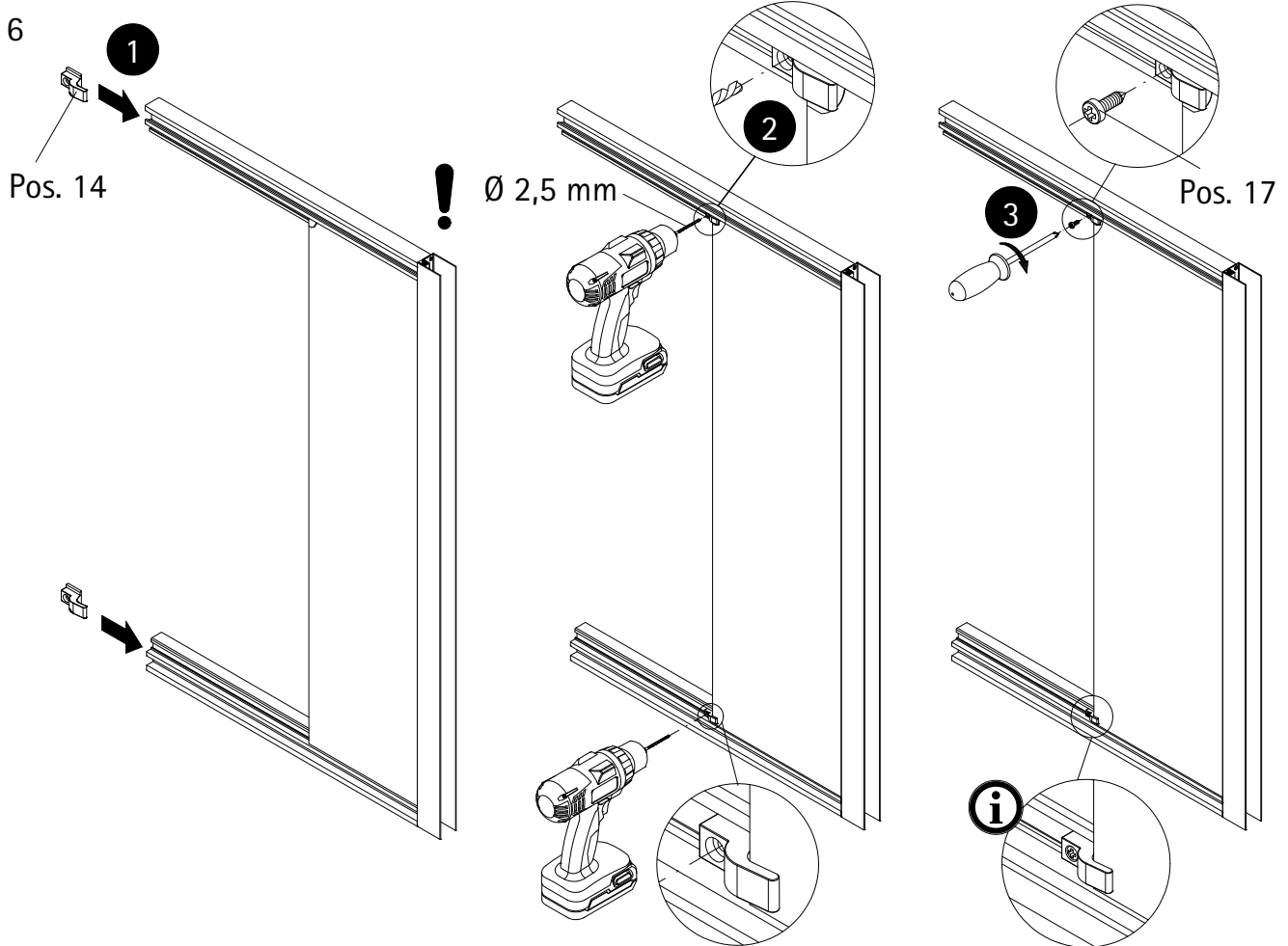
4



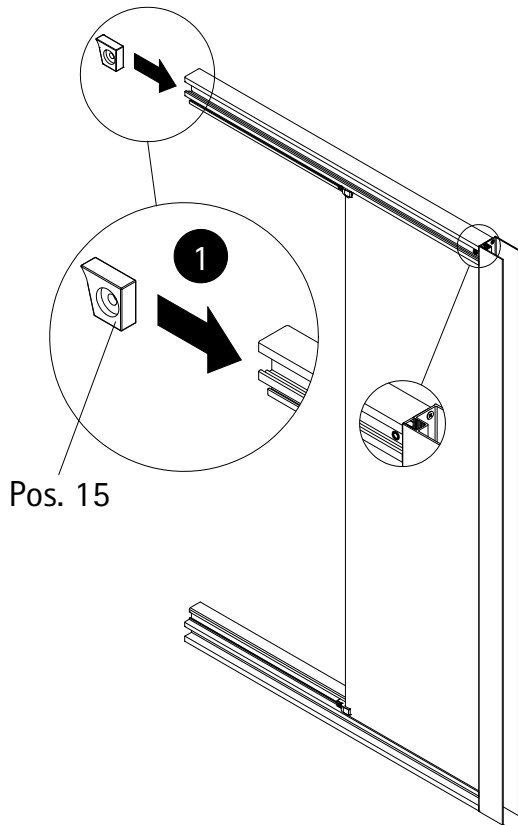
5



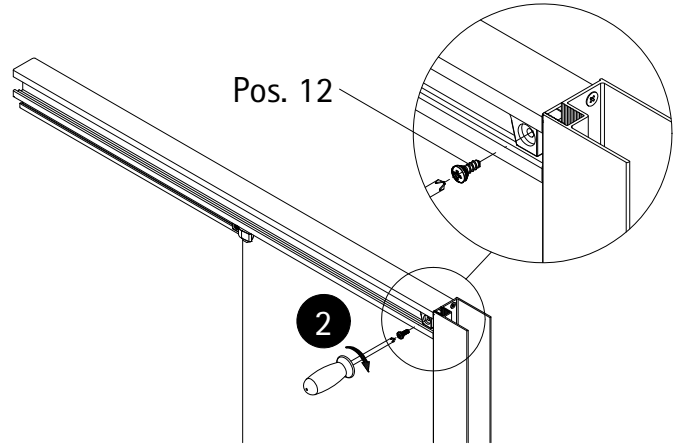
6



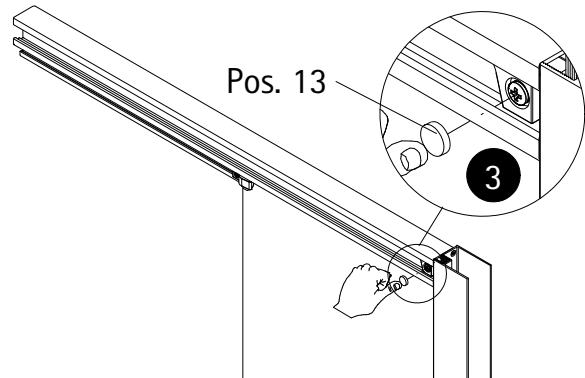
7



Pos. 15



Pos. 12



Pos. 13

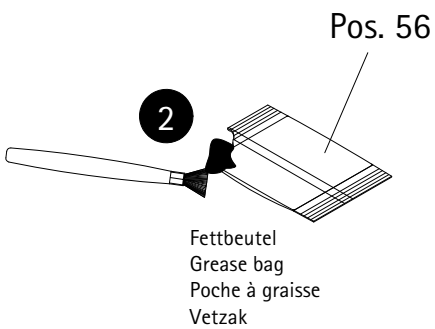
8

- 1. Profil reinigen
- 2. Profil einfetten

- 1. Clean Profile
- 2. Grease profile

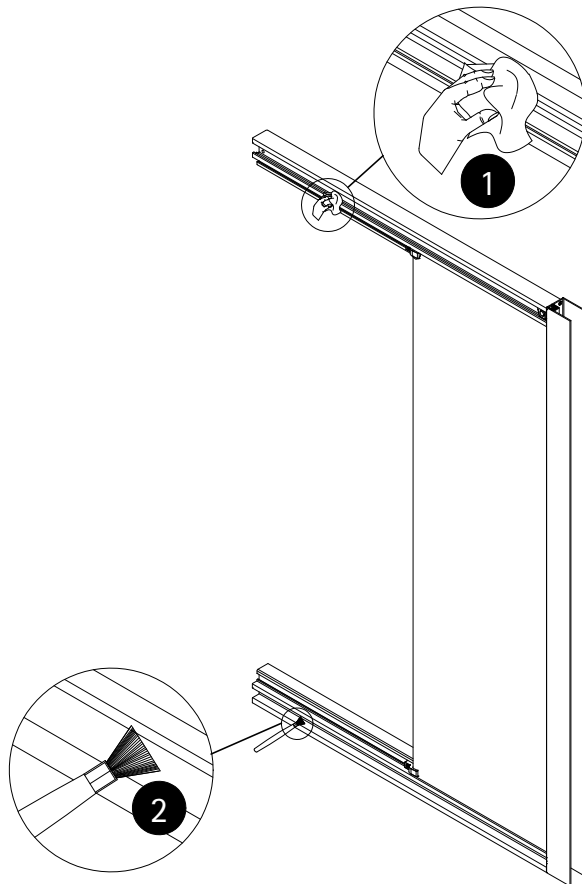
- 1. Nettoyer le profil
- 2. Graisser le profil

- 1. Schoon profiel
- 2. Vet profiel

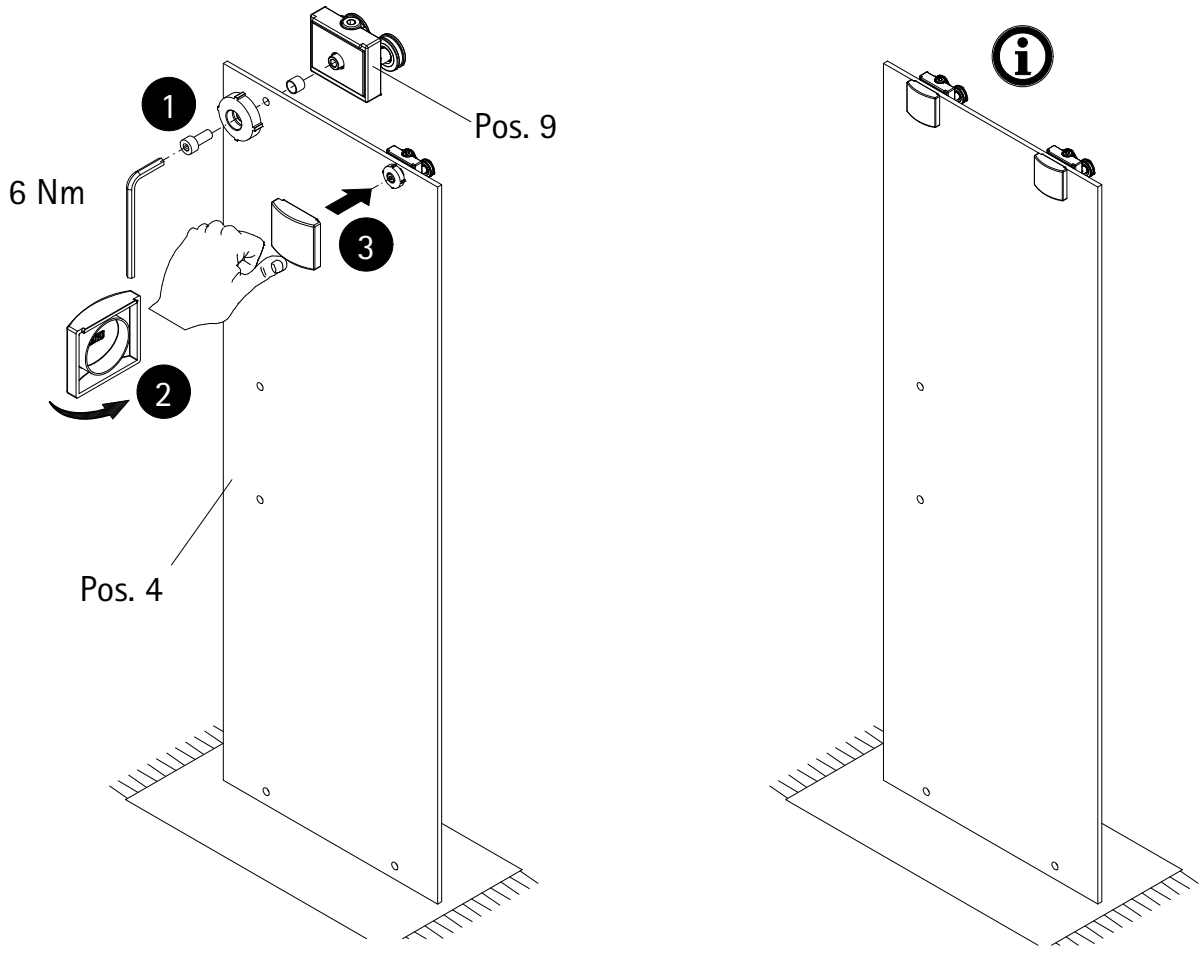


Pos. 56

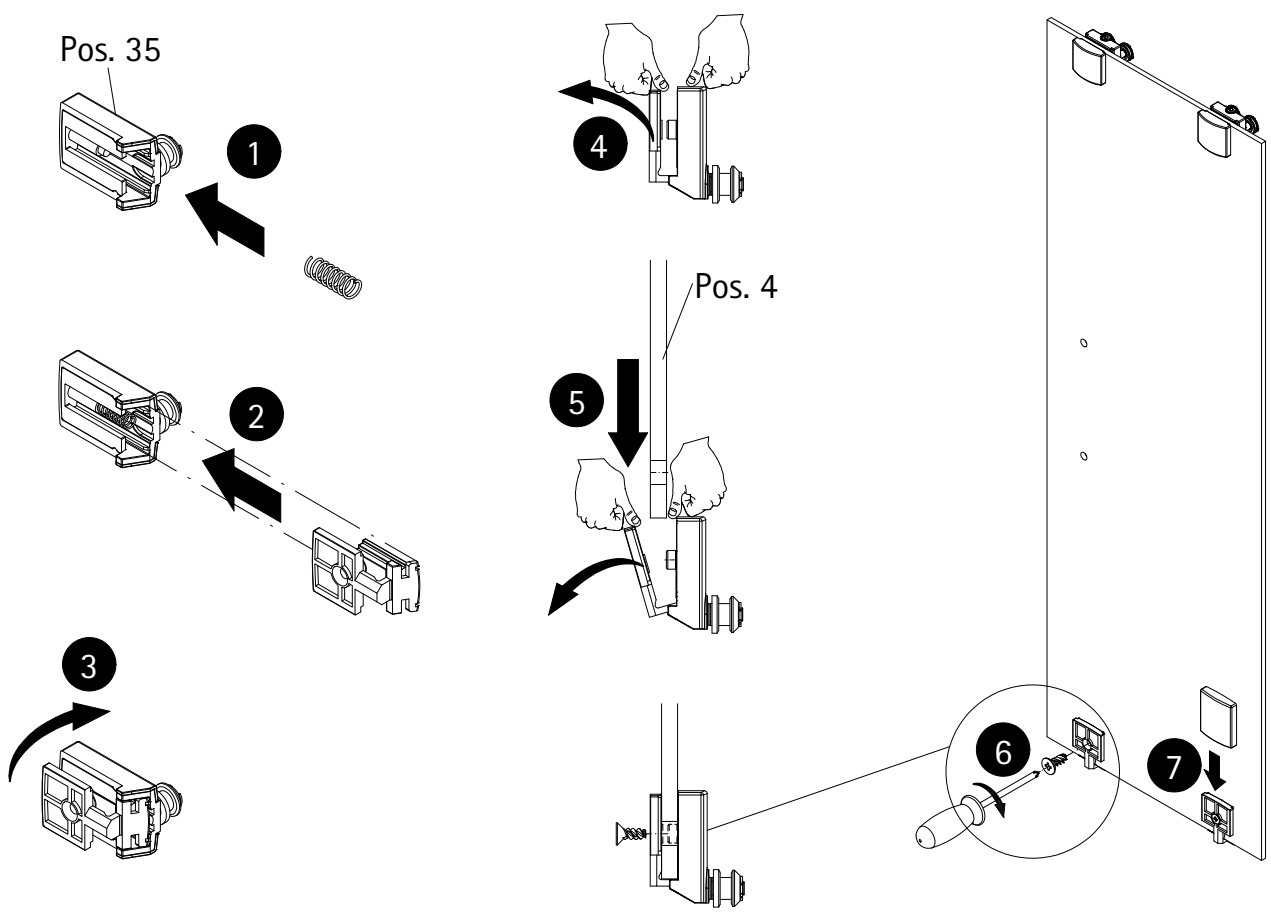
Fettbeutel
Grease bag
Poche à graisse
Vetzak



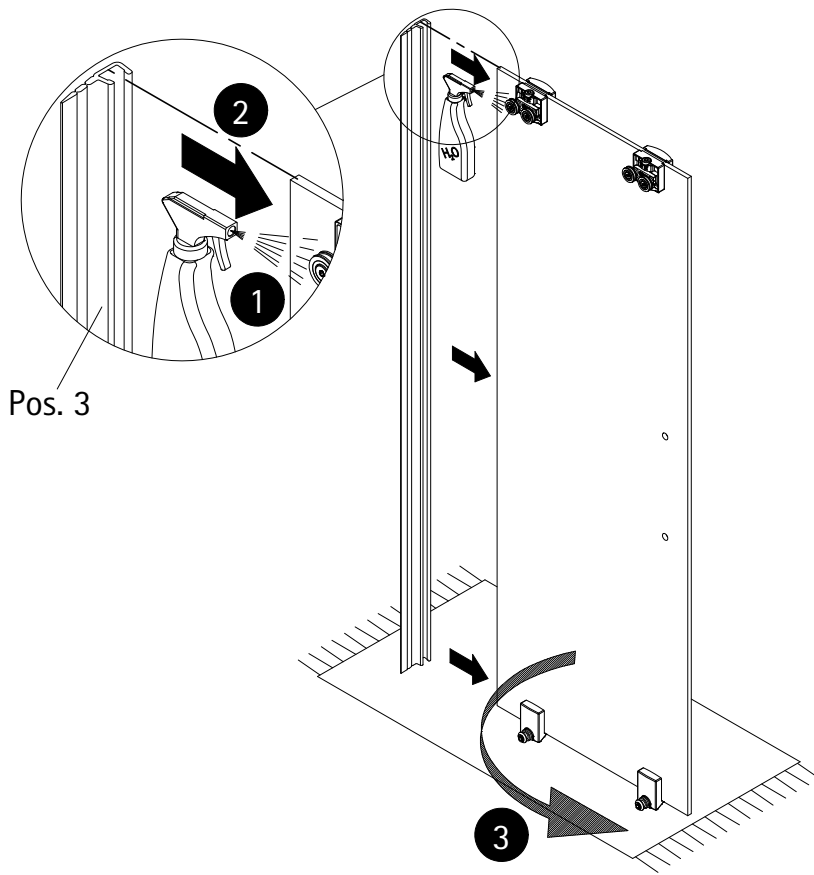
9



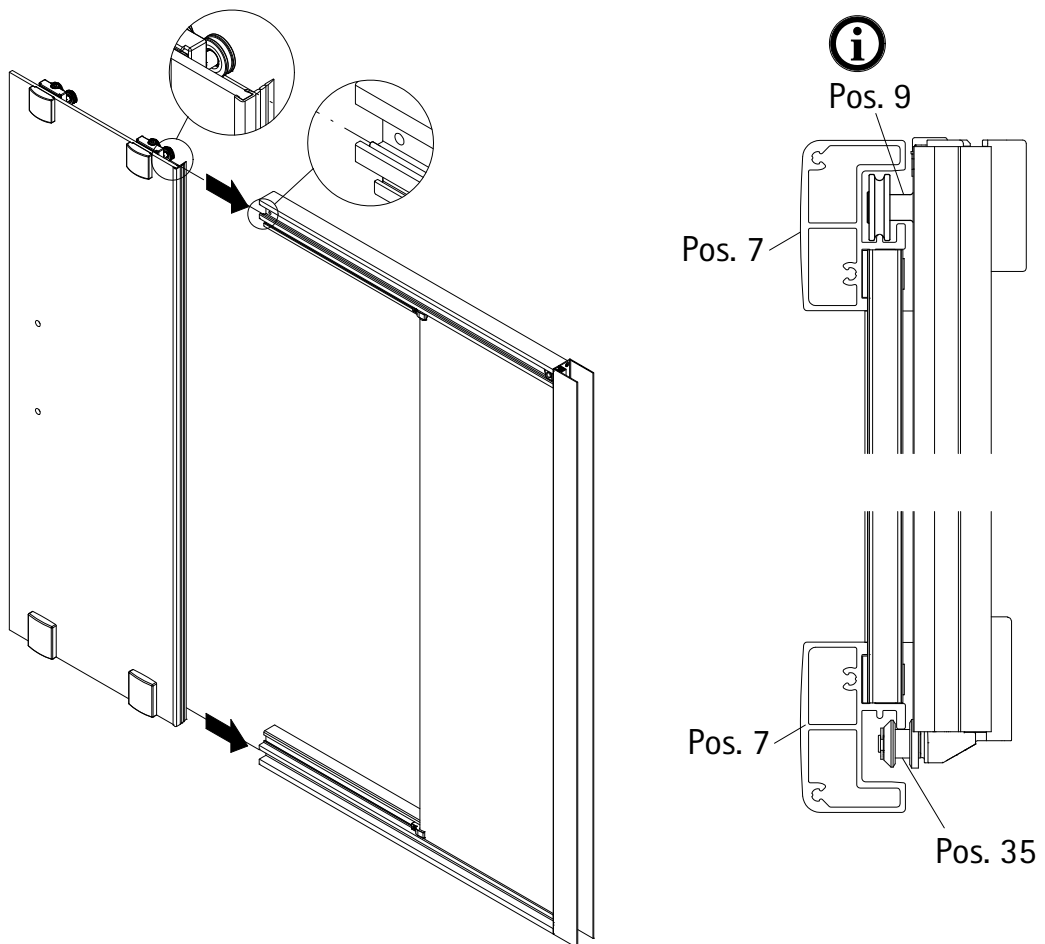
10



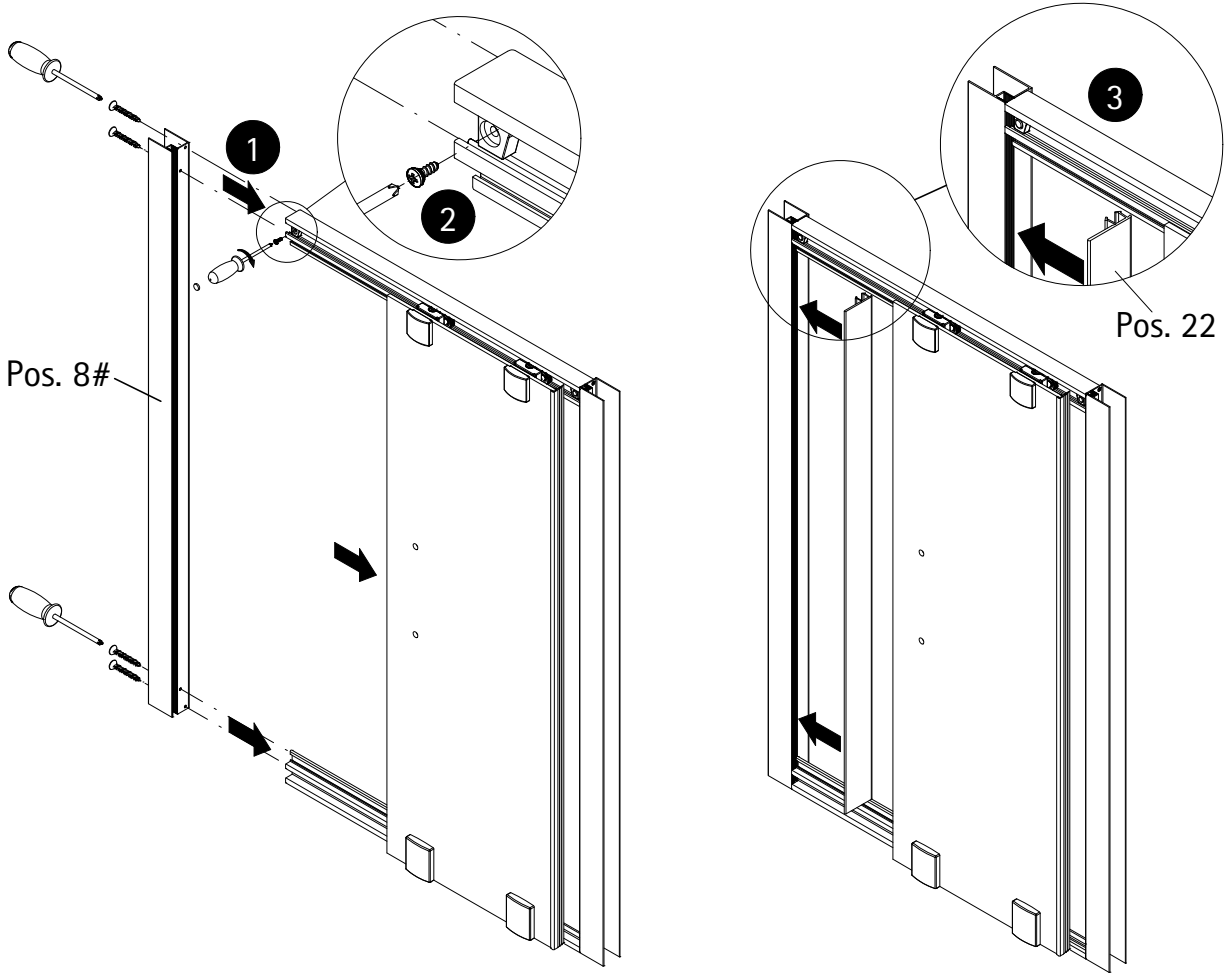
11



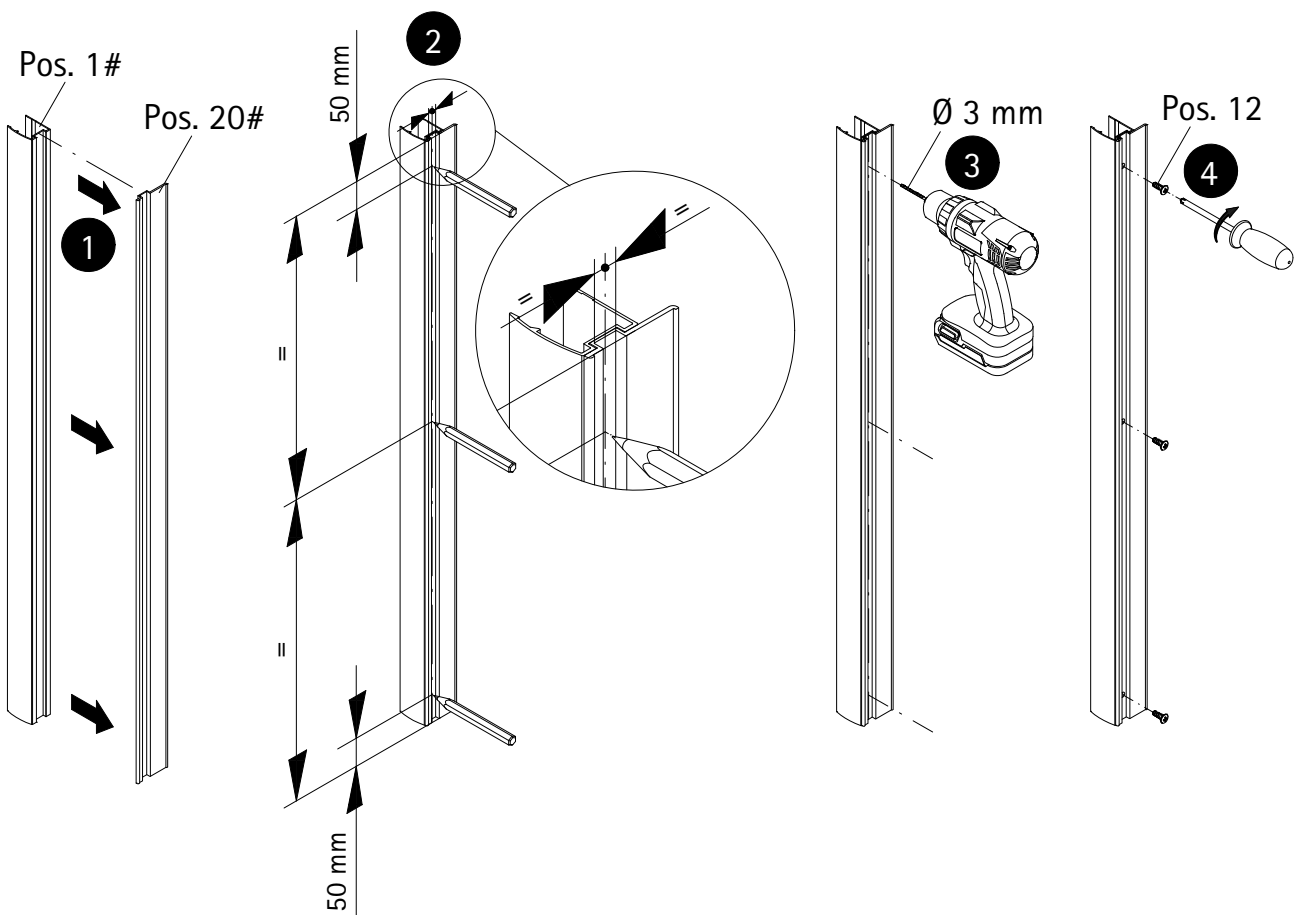
12



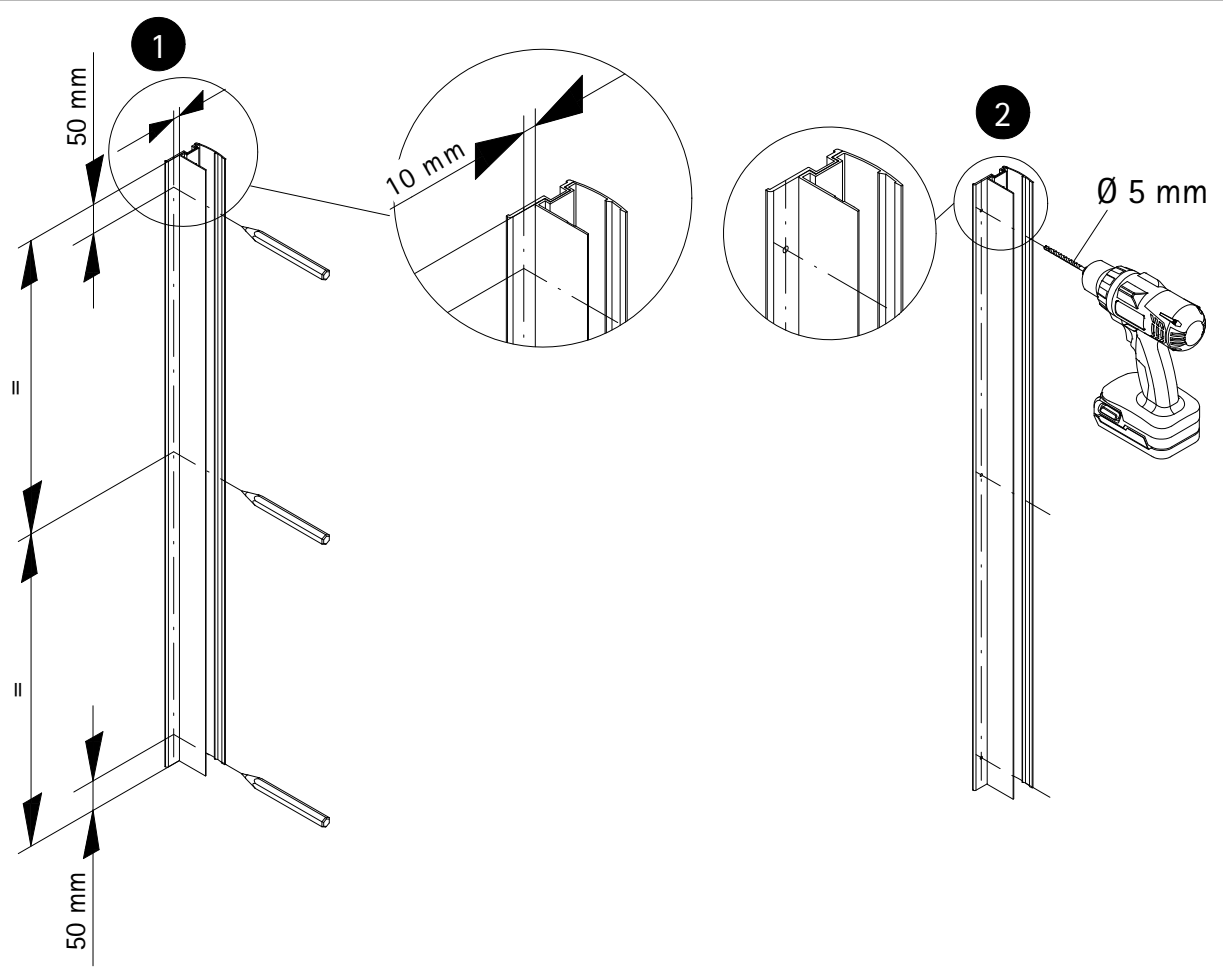
13



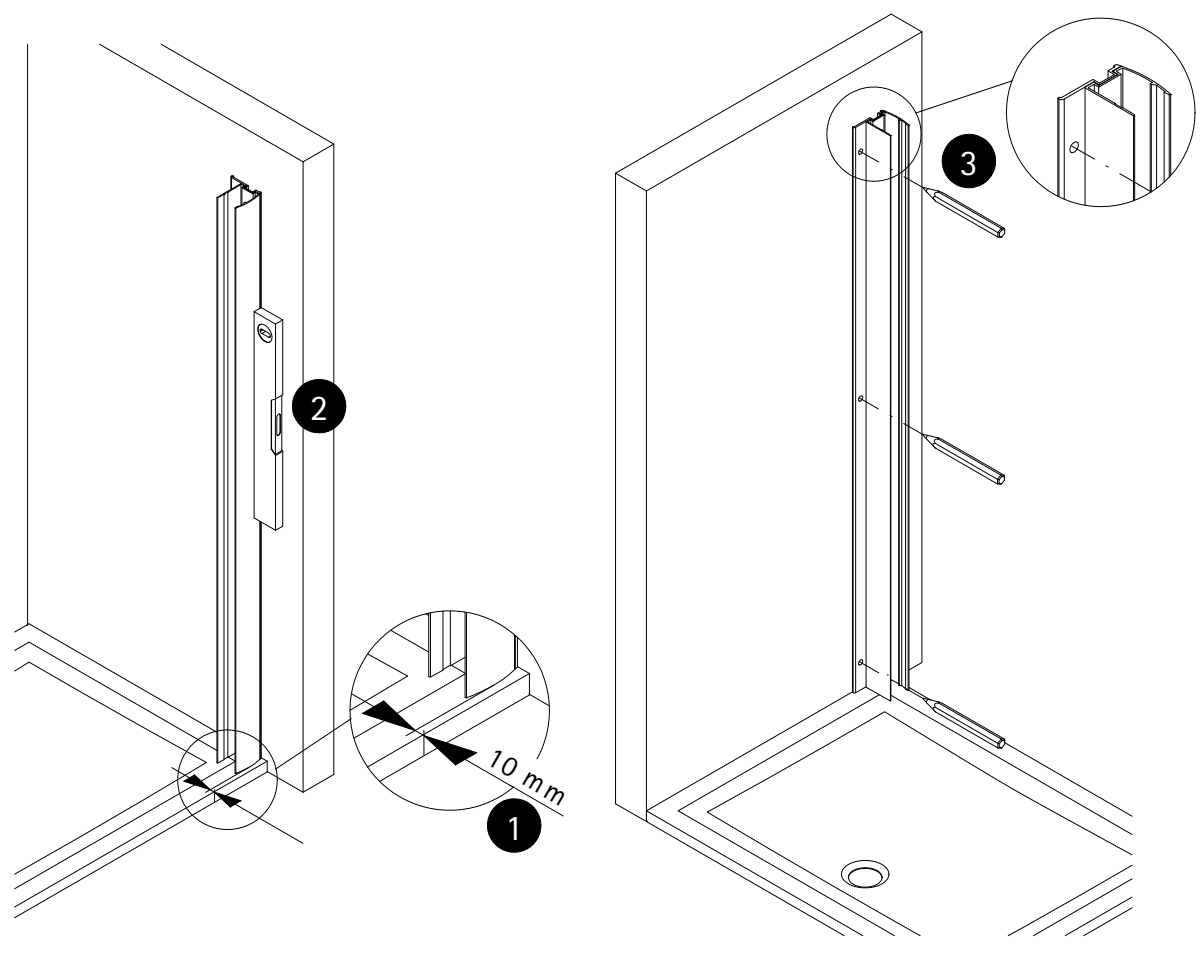
14



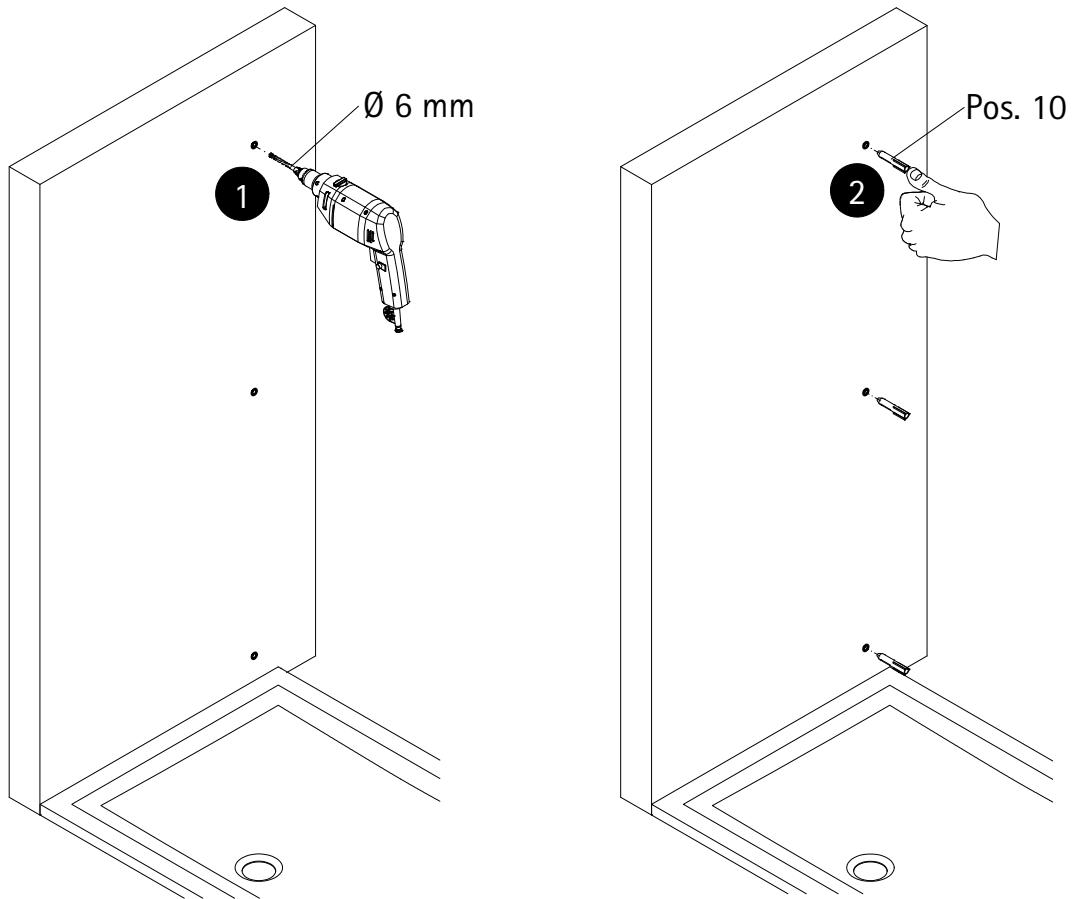
15



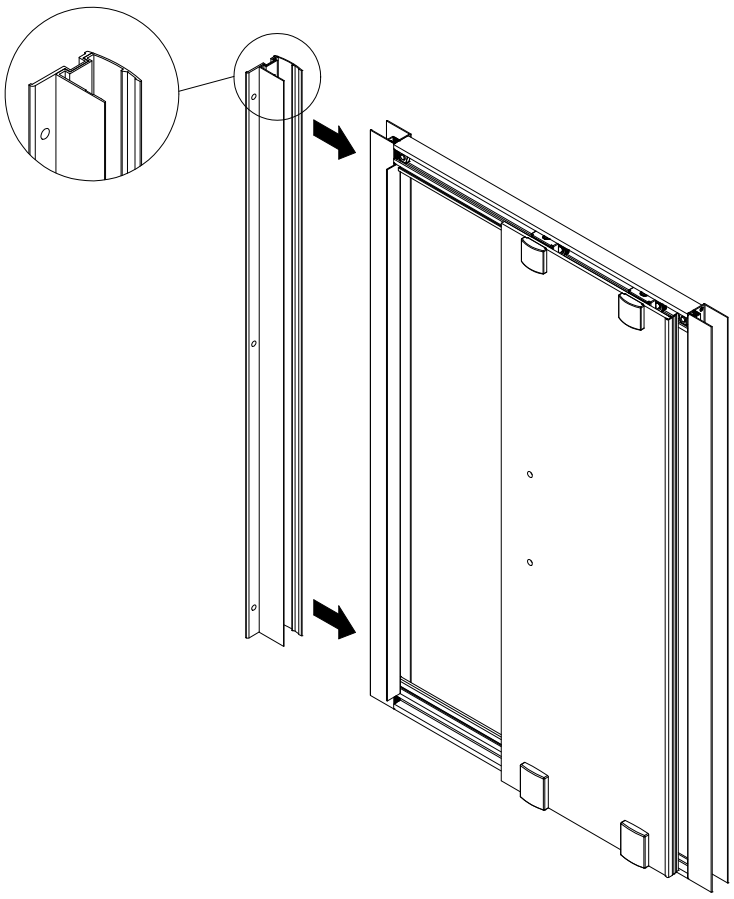
16



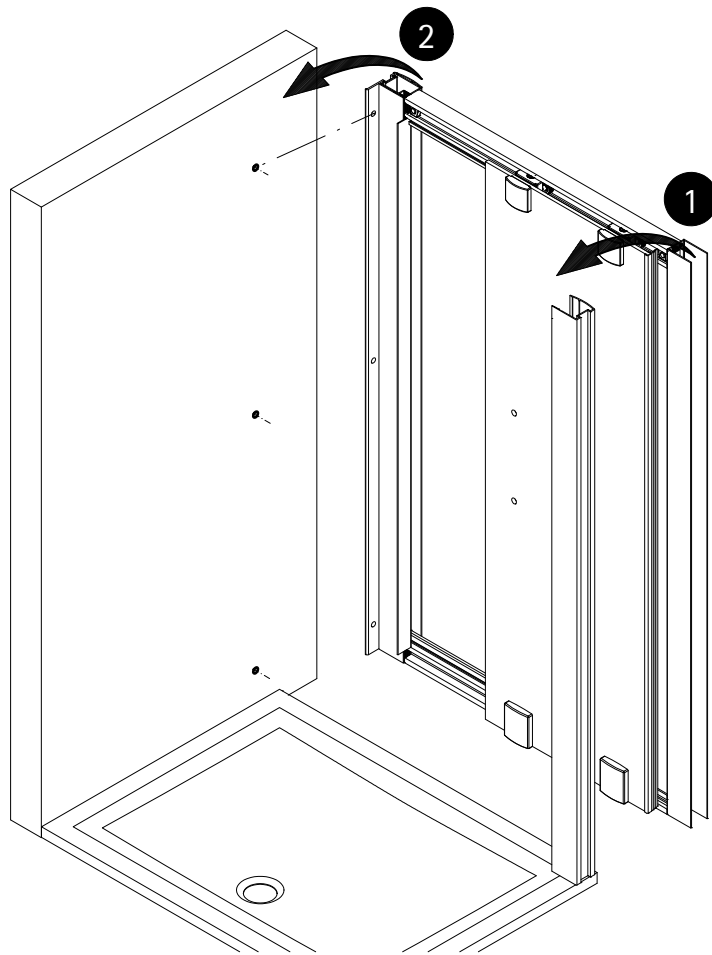
17



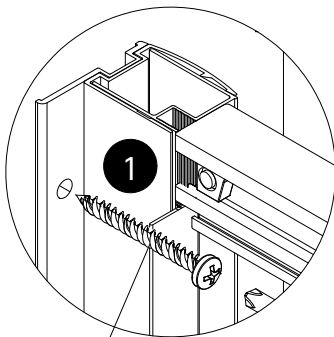
18



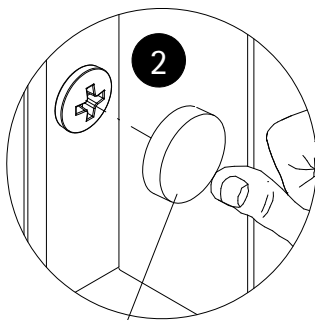
19



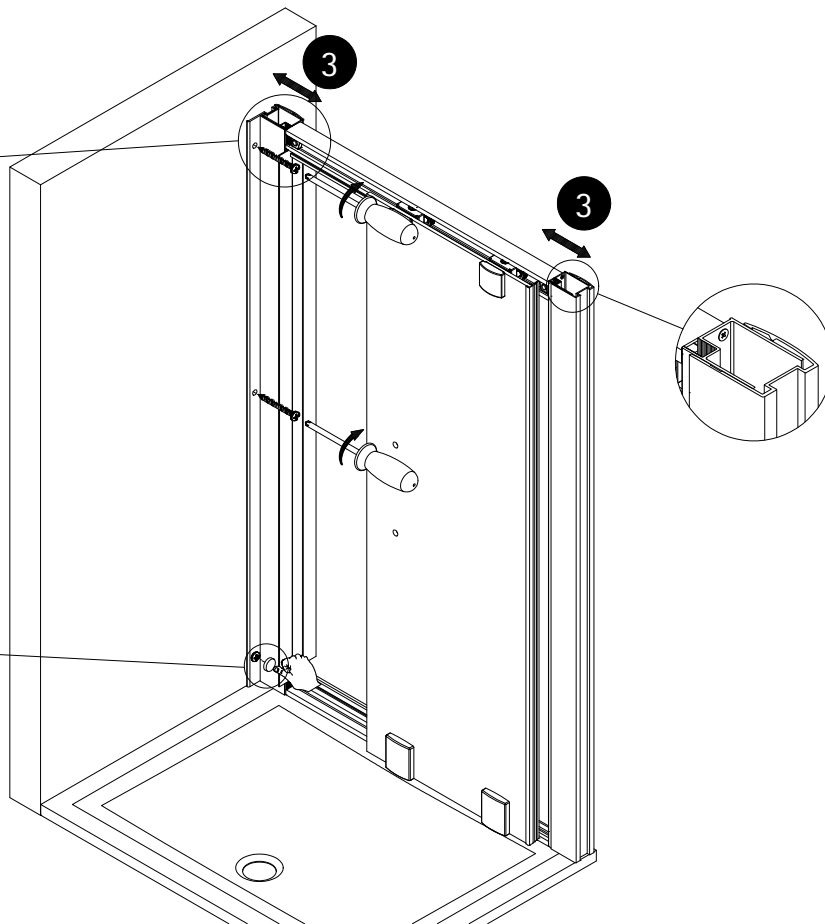
20



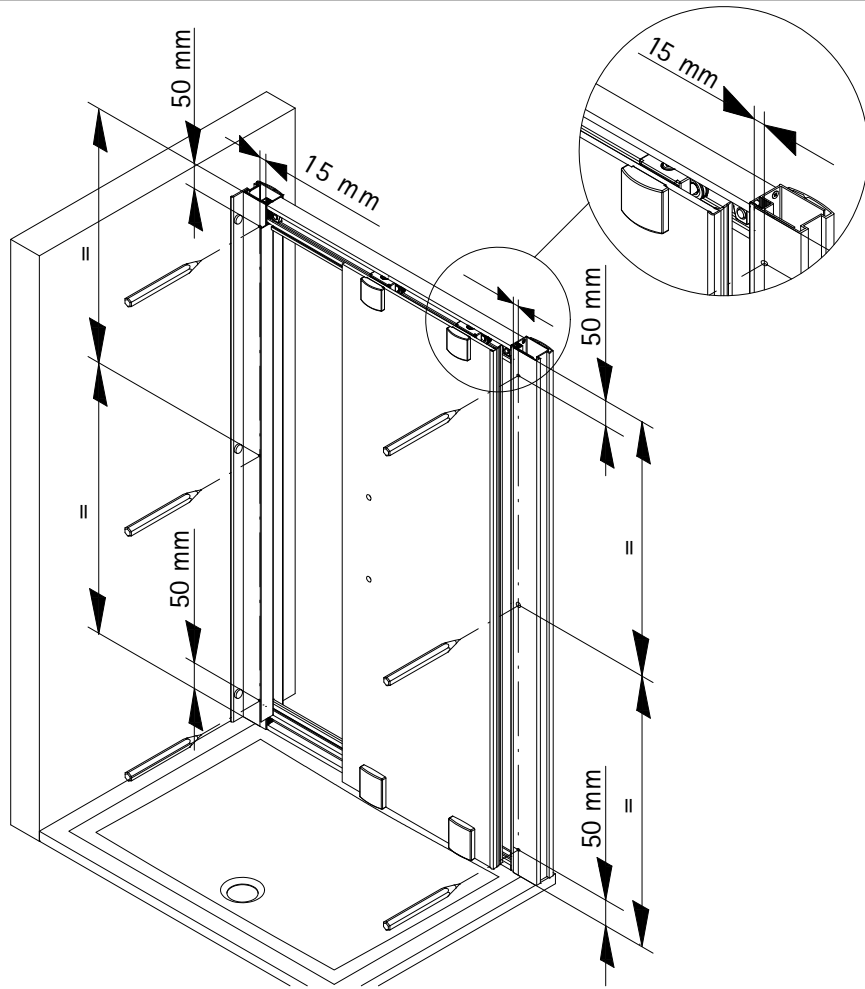
Pos. 11



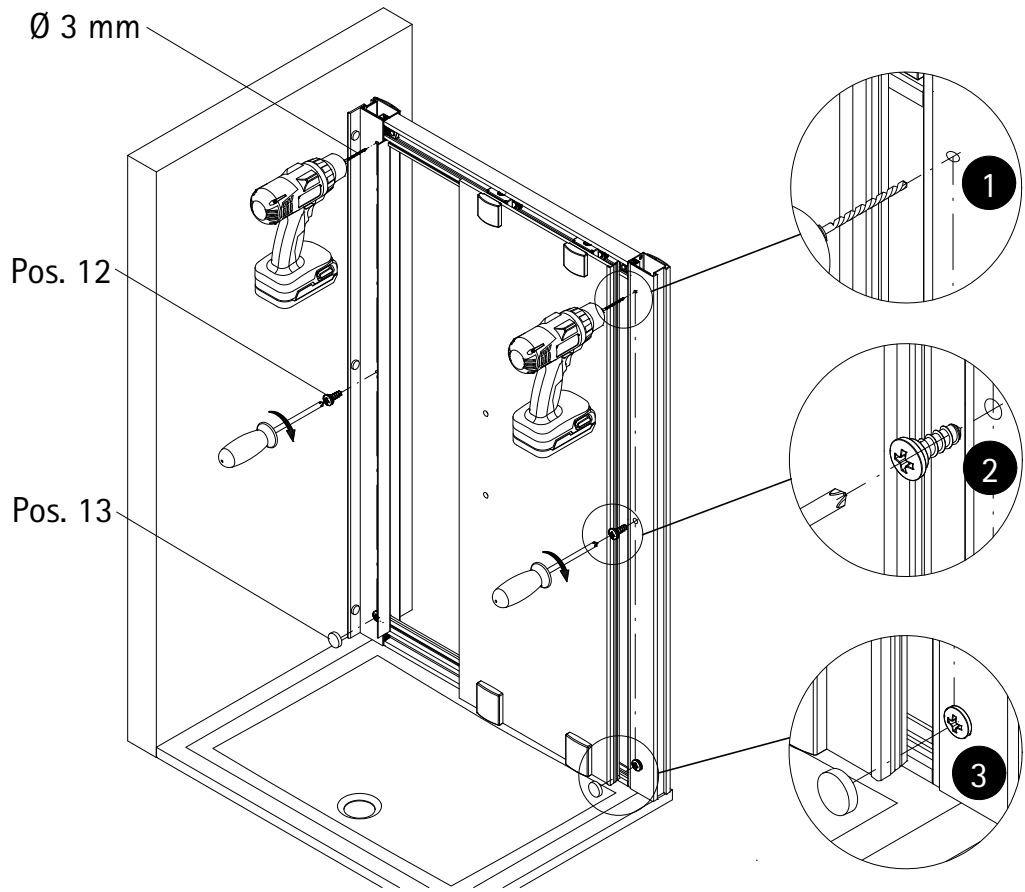
Pos. 21



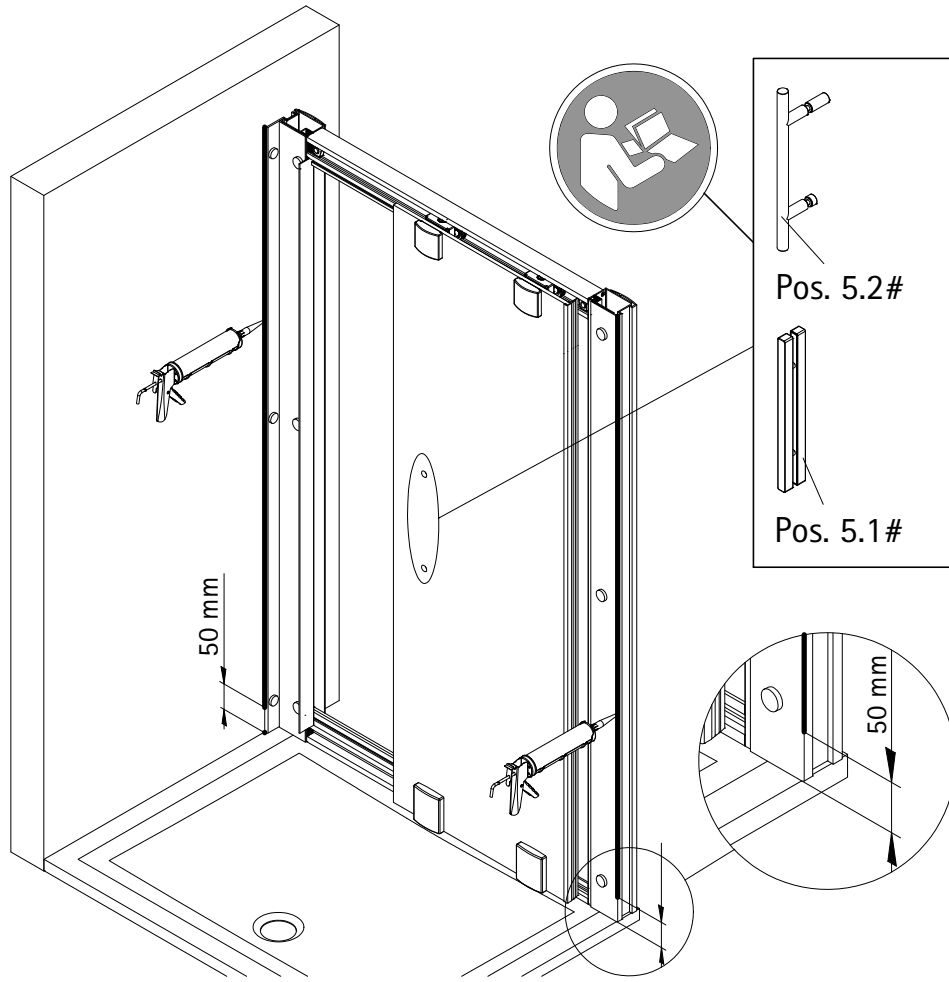
21



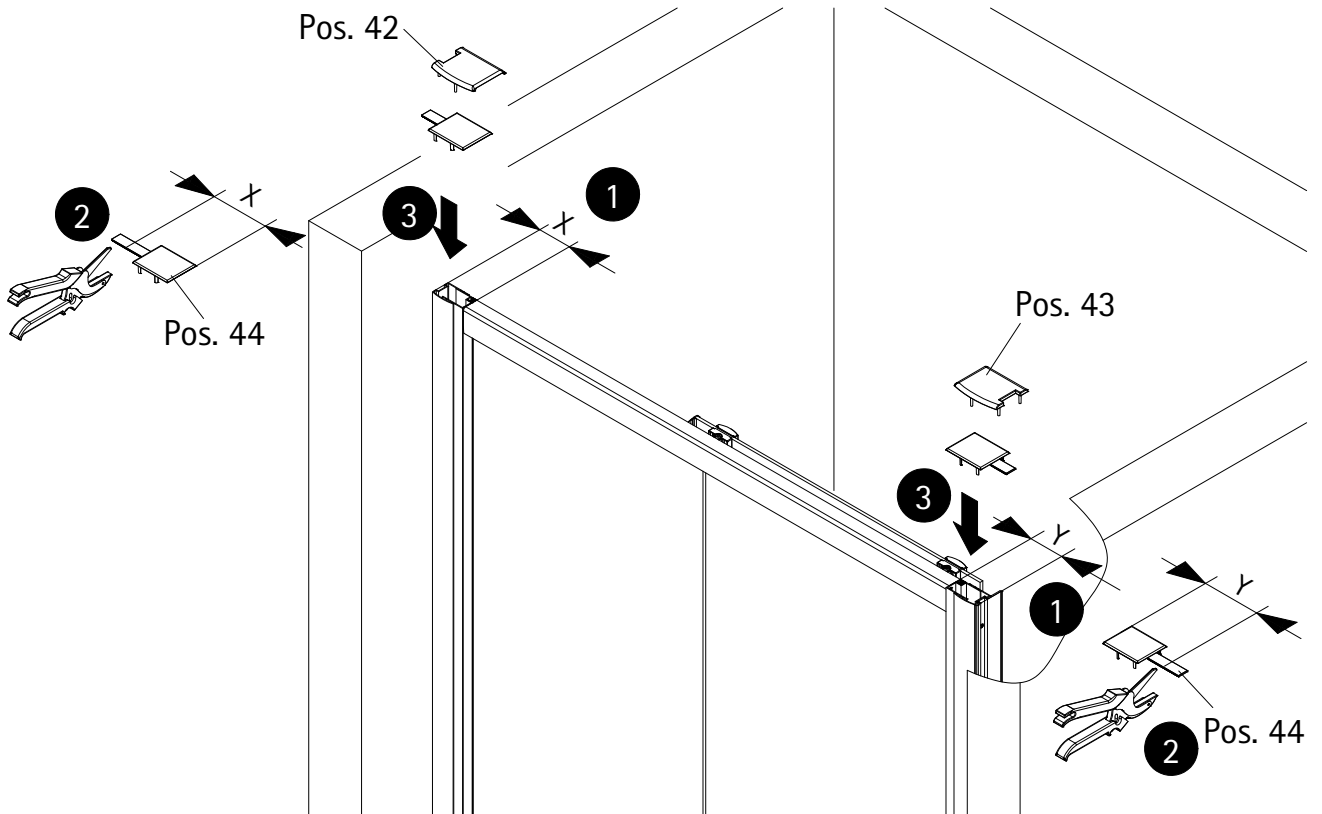
22



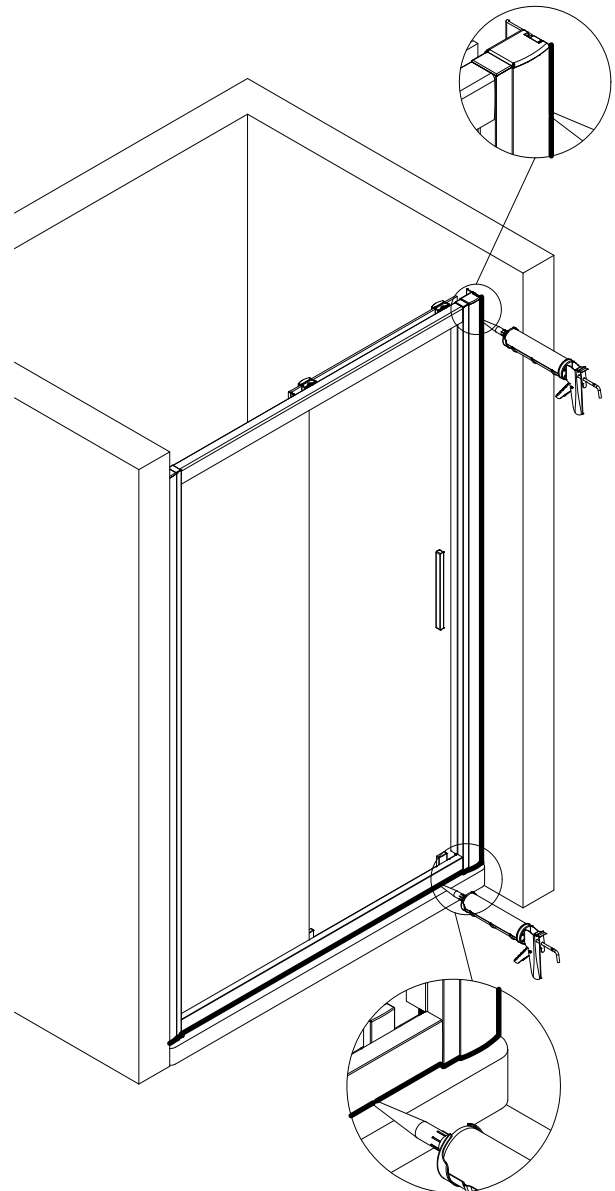
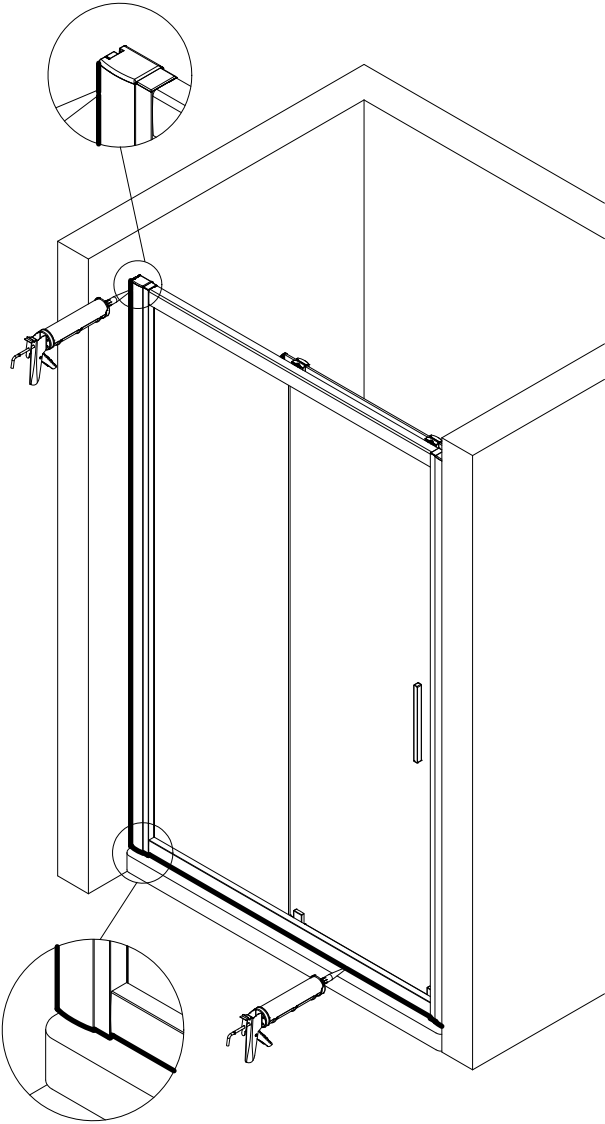
23



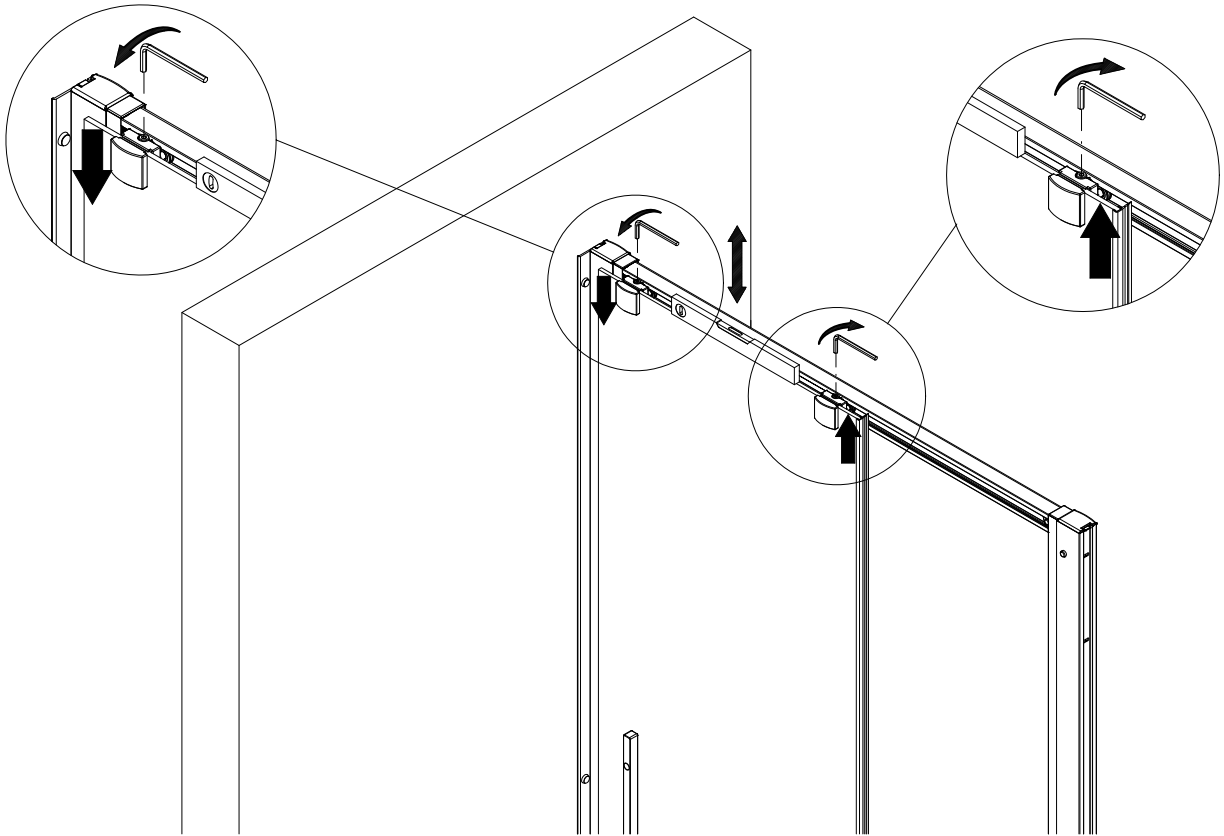
24



25

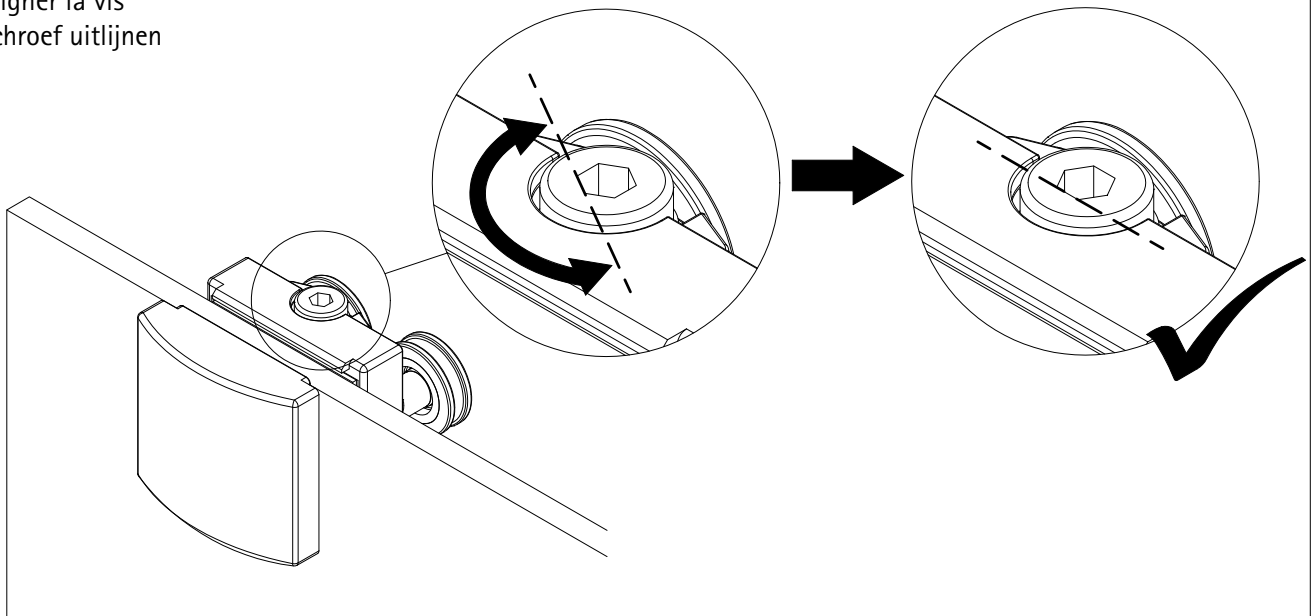


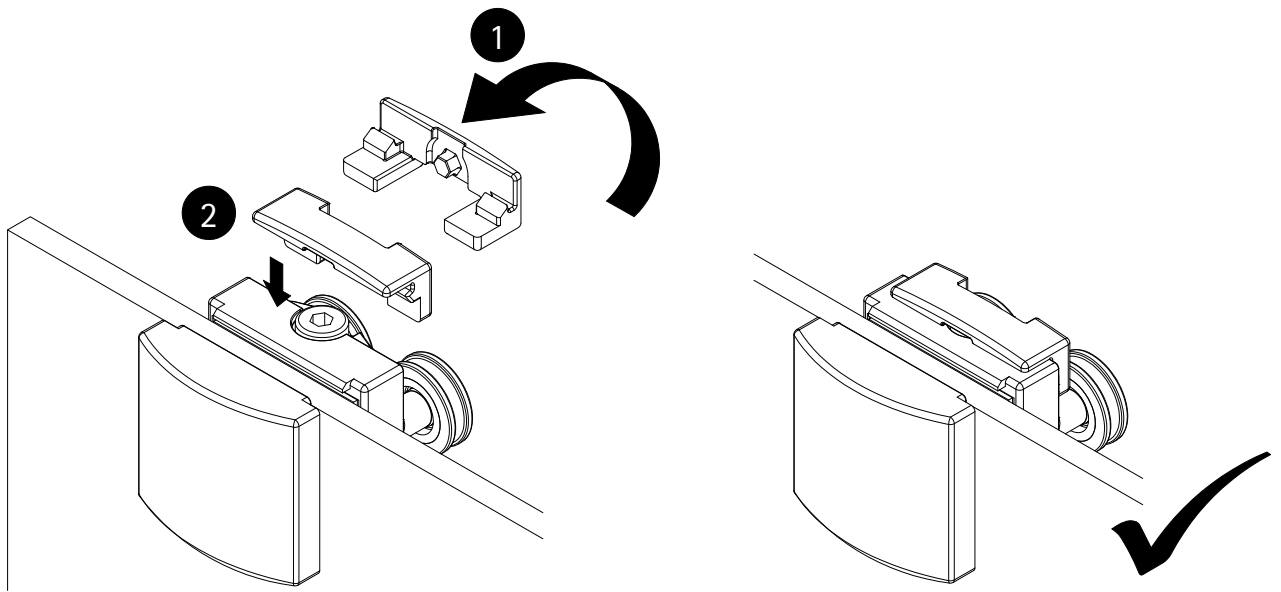
26



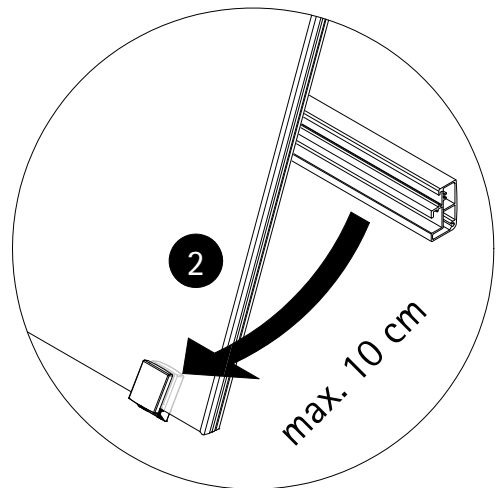
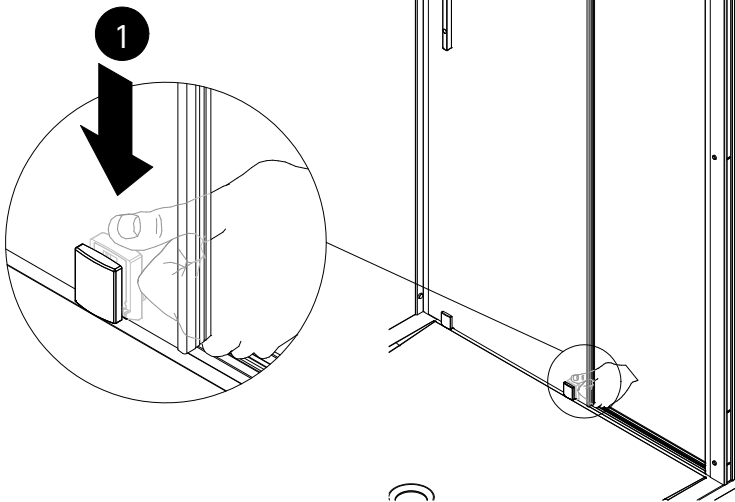
27

Schraube ausrichten
Align screw
Aligner la vis
Schroef uitlijnen





Reinigungshinweis
Cleaning instructions
Instructions de nettoyage
Reinigingsinstructies





SICHERHEITSHINWEISE / SAFETY INSTRUCTIONS CONSEILS DE SÉCURITÉ / VEILIGHEIDSAANWIJZINGEN



de Glaskanten schützen

en Protect glass edges

fr Protégez les bords du verre

nl Glasranden beschermen

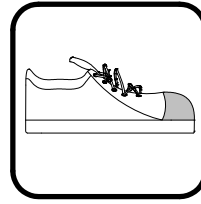


de Schutzbrille tragen

en Wear safety goggles

fr Portez des lunettes de protection

nl Veiligheidsbril dragen

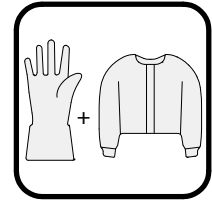


de Sicherheitsschuhe tragen

en Wear safety shoes

fr Portez des chaussures de sécurité

nl Veiligheidsschoenen dragen

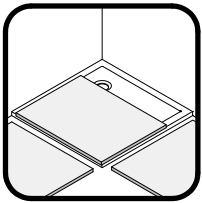


de Lange Handschuhe und langärmelige Kleidung tragen

en Wear long gloves and long-sleeved clothing

fr Portez des gants longs et des vêtements à manches longues

nl Draag lange handschoenen en kleding met lange mouwen

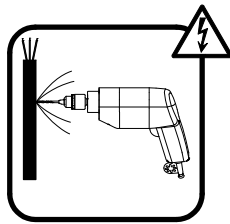


de Decken im Arbeitsbereich und dessen Umfeld auslegen

en Cover the shower tray and its area completely

fr Couvrez complètement le bac de douche et ses environs

nl Dekens op de douchebak en de omgeving leggen

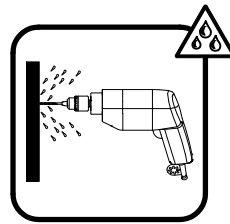


de Über die Lage der Stromleitung informieren

en Get information about the location of the power line

fr Informez-vous sur l'emplacement de la ligne électrique

nl Informeren over de locatie van de hoogspanningslijn

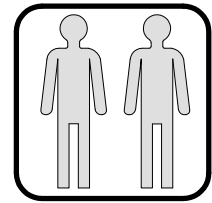


de Über die Lage der Wasserleitung informieren

en Get information about the location of the water pipe

fr Informez-vous sur l'emplacement de la ligne d'eau

nl Informeren over de locatie van de waterleiding



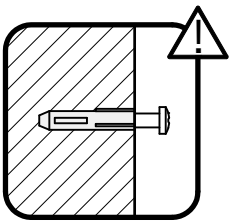
de Empfohlene Montage mit 2 Personen.

en Assembly recommended with 2 persons

fr Montage recommandé avec 2 personnes

nl Aanbevolen montage met 2 personen

HINWEIS / NOTE / NOTE / NOOT



de Vor der Montage die Beschaffenheit des Mauerwerks überprüfen. Gegebenenfalls ist das im Lieferumfang enthaltene Befestigungsmaterial nicht für die Befestigung geeignet.

en Check the condition of the masonry before installation. If applicable, the fixing material included in the scope of delivery is not suitable for mounting.

fr Vérifiez l'état de la maçonnerie avant le montage. Le cas échéant, le matériel d'approvisionnement compris dans la livraison n'est pas adapté à la fixation.

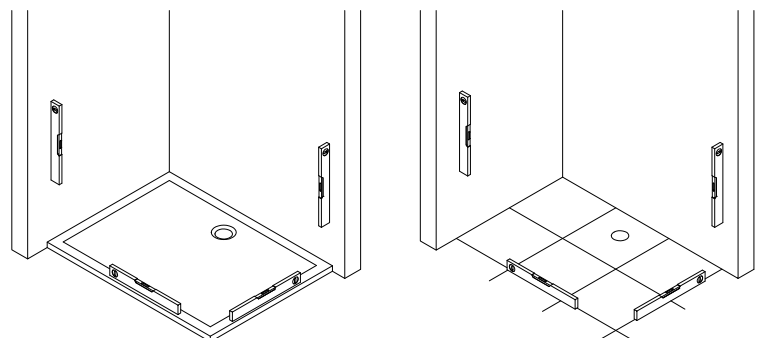
nl Controleer de toestand van het metselwerk voor de installatie. Indien gewenst is het bij de levering inbegrepen bevestigingsmateriaal niet geschikt voor montage.

de Die Aufstellfläche der Duschkabine muss eben sein.

en The installation surface of the shower enclosure must be level.

fr La surface d'installation de la cabine de douche doit être plane.

nl Het montagevlak van de douchewand moet waterpas zijn.



AUFBAUART / ASSEMBLY SITUATION / TYPE DE MONTAGE / ASSEMBLAGE SITUATIE

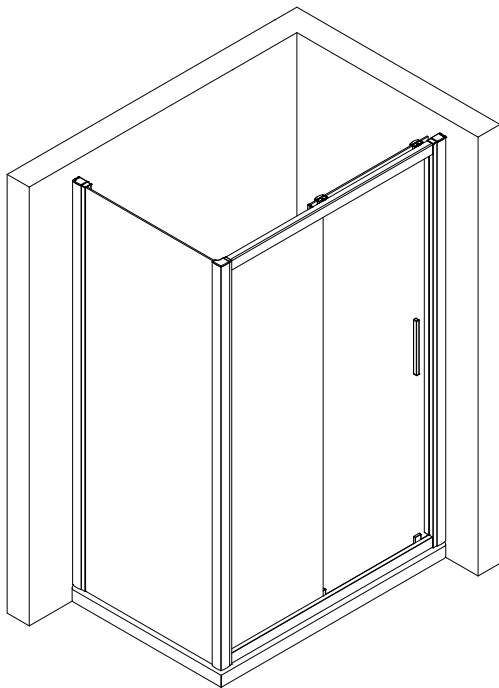
de Bei der Montage der Duschkabine gibt es zwei Aufbauarten: Aufbau **a** und **b**
In dieser Montageanleitung wird der Aufbau **a** dargestellt. Die Montageschritte für den Aufbau **b** sind spiegelbildlich durchzuführen.

en There are two types of installation for the shower enclosure: **a** and **b**
Situation **a** is described in this assembly instruction. The assembly steps for situation **b** must be carried out in mirror image.

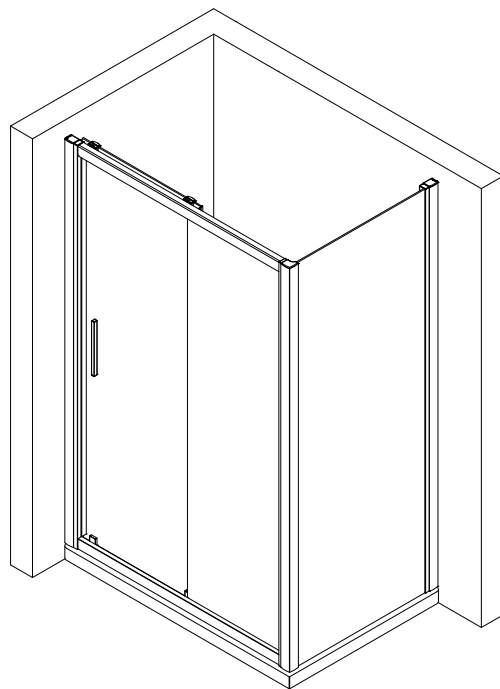
fr Il y a 2 possibilités de monter la paroi de douche : **a** et **b**
La version **a** est illustrée dans la notice de montage. Les étapes pour monter la version **b** sont inversées.

nl Er zijn twee soorten installatie voor de douchewand: **a** en **b**
Montage **a** wordt getoond in deze montagehandleiding. De montageschappen voor installatie **b** moeten in spiegelbeeld worden uitgevoerd.

a



b



MAßE / DIMENSIONS / DIMENSIONS / AFMETINGEN

- de** Prüfen, ob die gemessenen Maße innerhalb der Tabellenwerte (A, B) liegen, damit die Duschkabine problemlos anhand der Montageanleitung aufgebaut werden kann.
- en** Check whether the measured dimensions are within the table values (A, B), so that the shower enclosure can be assembled without any problems using the assembly instructions.
- fr** Vérifier que les dimensions mesurées se situent dans les valeurs du tableau (A, B), afin que la cabine de douche puisse être montée sans problèmes en suivant les instructions de montage.
- nl** Controleer of de gemeten afmetingen binnen de tabelwaarden (A, B) vallen, zodat de douchewand zonder problemen met behulp van de montagehandleiding kan worden gemonteerd.

de **Montage auf Duschwanne**

(Maße des installierten Duschbeckens)

en **Mounting on shower tray**

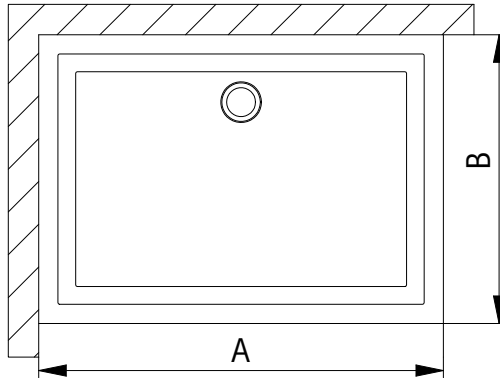
(Dimensions of the installed tray)

fr **Montage sur receveur de douche**

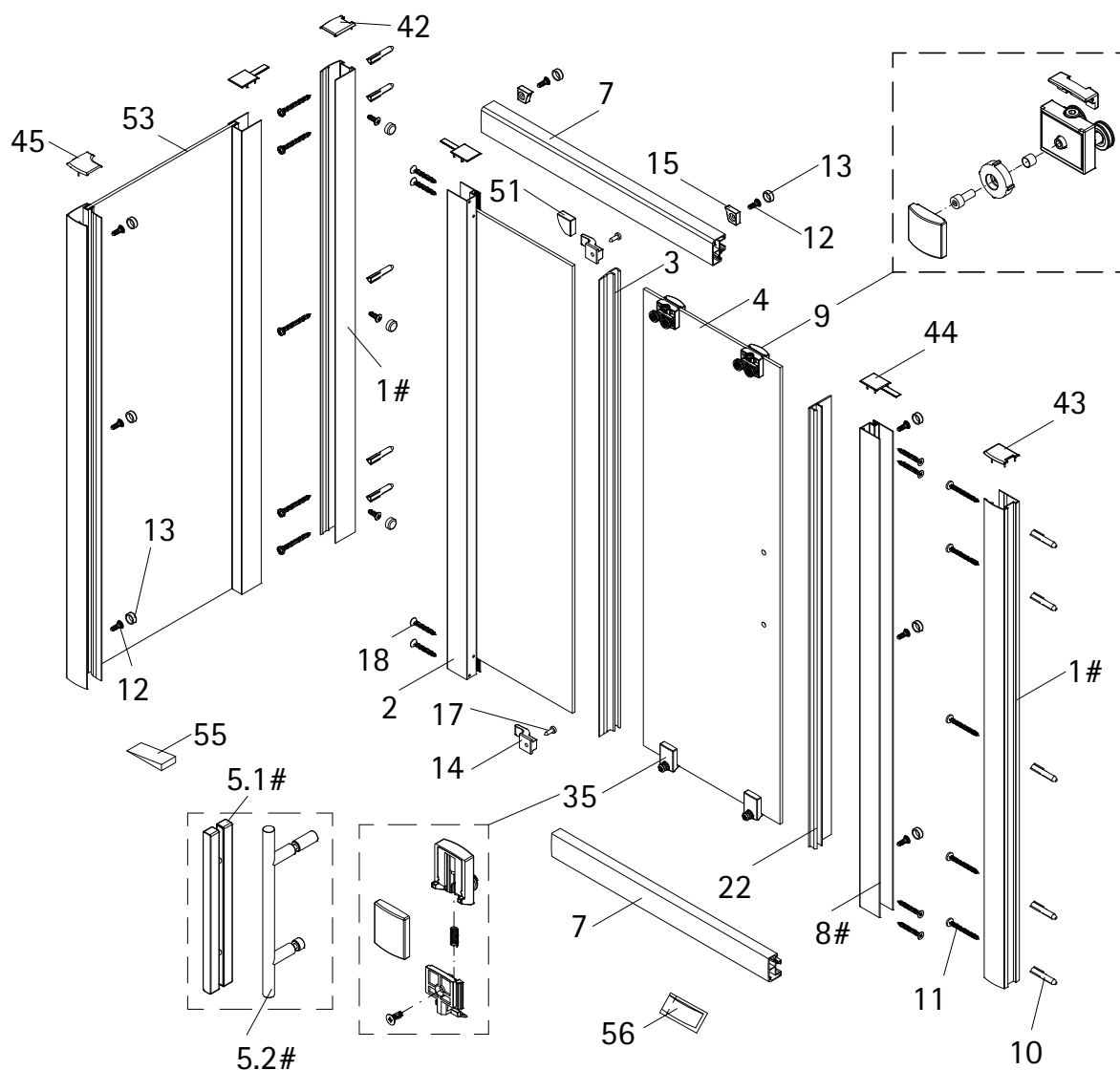
(Dimensions du mur au bord d'extérieur du receveur)

nl **Montage op douchebak**

(Afmetingen van de ingebouwde douchebak)



Duschwanne / Shower tray/ Receveur de douche / Douchebak	A (Türseite / Door side / Côté porte / Deur zijde)	B (Seitenwandseite / Side of side panel / Côté paroi / Zijwand zijde)
800 mm		785 - 805 mm
900 mm		885 - 905 mm
1200 mm	1175 - 1205 mm	
1400 mm	1375 - 1405 mm	



Pos.	Bezeichnung	Ersatzteil-Nr.		Pos.	Bezeichnung	Ersatzteil-Nr.	
1#	2x Wandanschlussprofil (1.850 mm)	E55230	Stück	15*	2x Anschlagpuffer		
1#	2x Wandanschlussprofil (2.000 mm)	E55230-1	Stück	17*	2x Schraube 2,9 x 9,5 mm		
2	1x Festes Element			18*	8x Schraube 3,5 x 45 mm		
3	1x Dichtung vertikal	E55065	Stück	22	1x Einsteckprofil	E100066-6	Stück
4	1x Tür links/rechts			35	2x Gleiter	E55280-2	Stück
5.1#	1x Riegelgriff, komplett	E100140-31	Stück	42	1x Abdeckkappe links	E55205-2	Set
5.2#	1x Stangengriff, komplett	E100140-7	Stück	43	1x Abdeckkappe rechts		
7	2x Rahmenprofil	E55240-3	Stück	44	2x Einschubkappe		
8#	1x Seitenprofil (1.850 mm)	E55231	Stück	45	1x Abdeckkappe Koppelprofil		
8#	1x Seitenprofil (2.000 mm)	E55231-1	Stück	51*	1x Kantenschutz		
9	2x Tandemlaufwagen komplett	E55263-2	Stück	53	1x Seitenwand		
10*	10x Dübel S6			55	1x Silikonkeil (6 Stück)	E100203	Set
11*	10x Schraube 4,2 x 45 mm			56*	1x Fettbeutel		
12*	11x Kappenschraube 3,5 x 9,5 mm						
13*	11x Abdeckkappe für Kappenschraube				*Montagezubehör	E55200-2	
14*	2x Haken				# optional		
					Dichtungssatz	E160122-99	Set

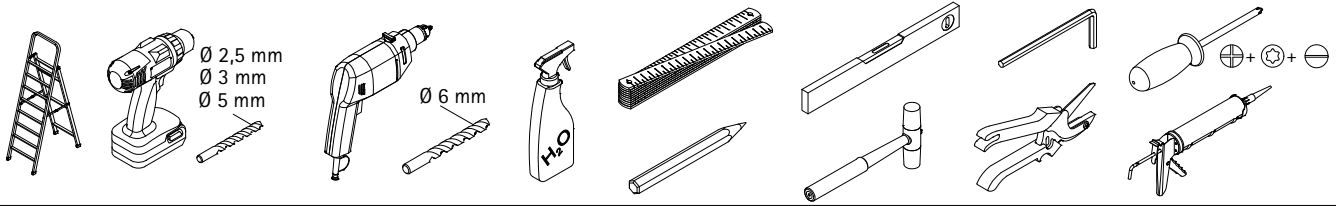
de Geben Sie bei farbigen Ersatzteilen den Farbcode mit an: 01 - aluminium | 04 - weiß | 41 - chrom

en Please state the colour code for coloured spare parts: 01 - aluminium | 04 - white | 41 - chrome

fr Veuillez indiquer le code couleur pour les pièces de rechange colorées : 01 - aluminium | 04 - blanc | 41 - chromé

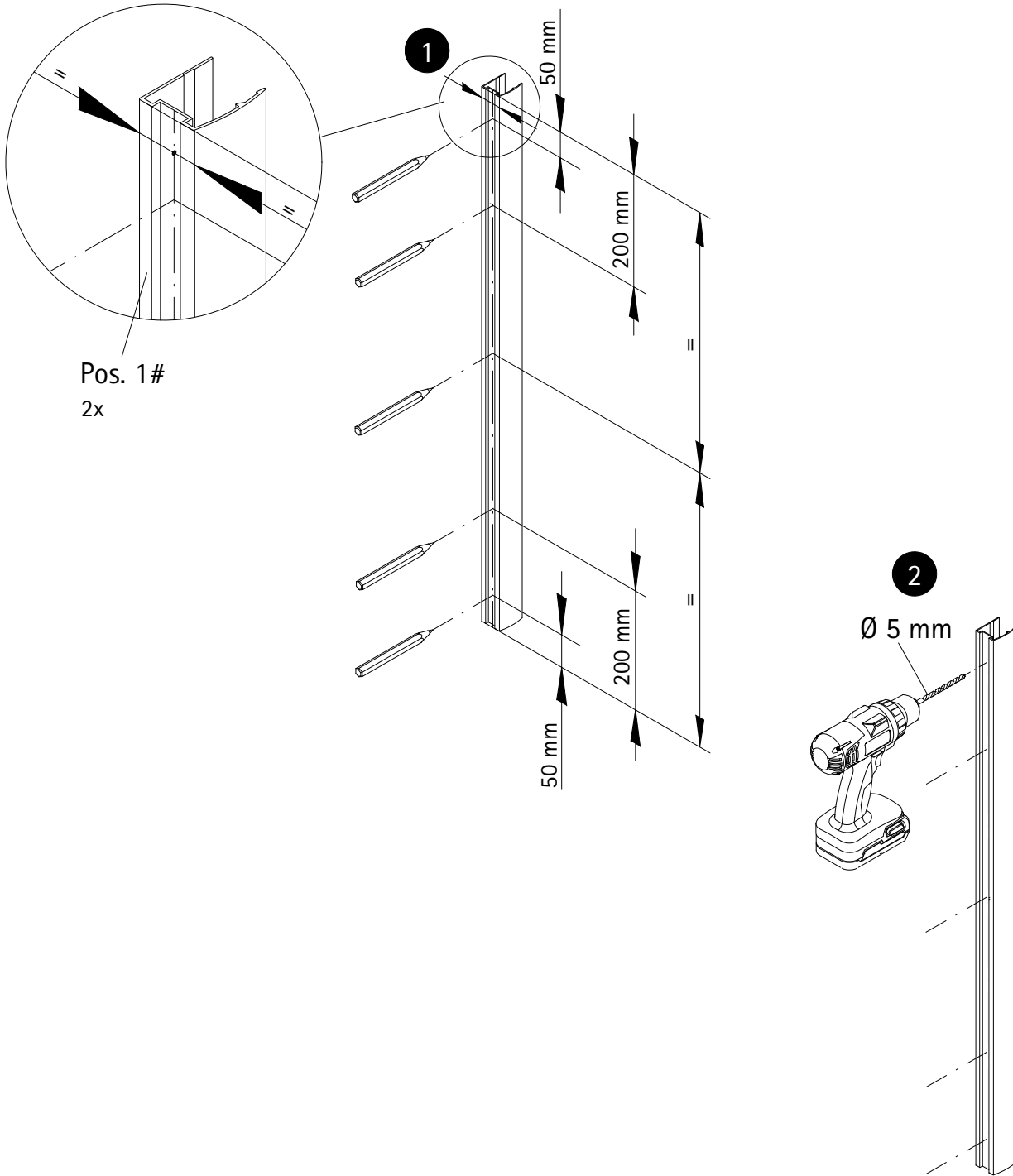
nl Gelieve de kleurcode voor gekleurde onderdelen te vermelden: 01 - aluminium | 04 - wit | 41 - chroom

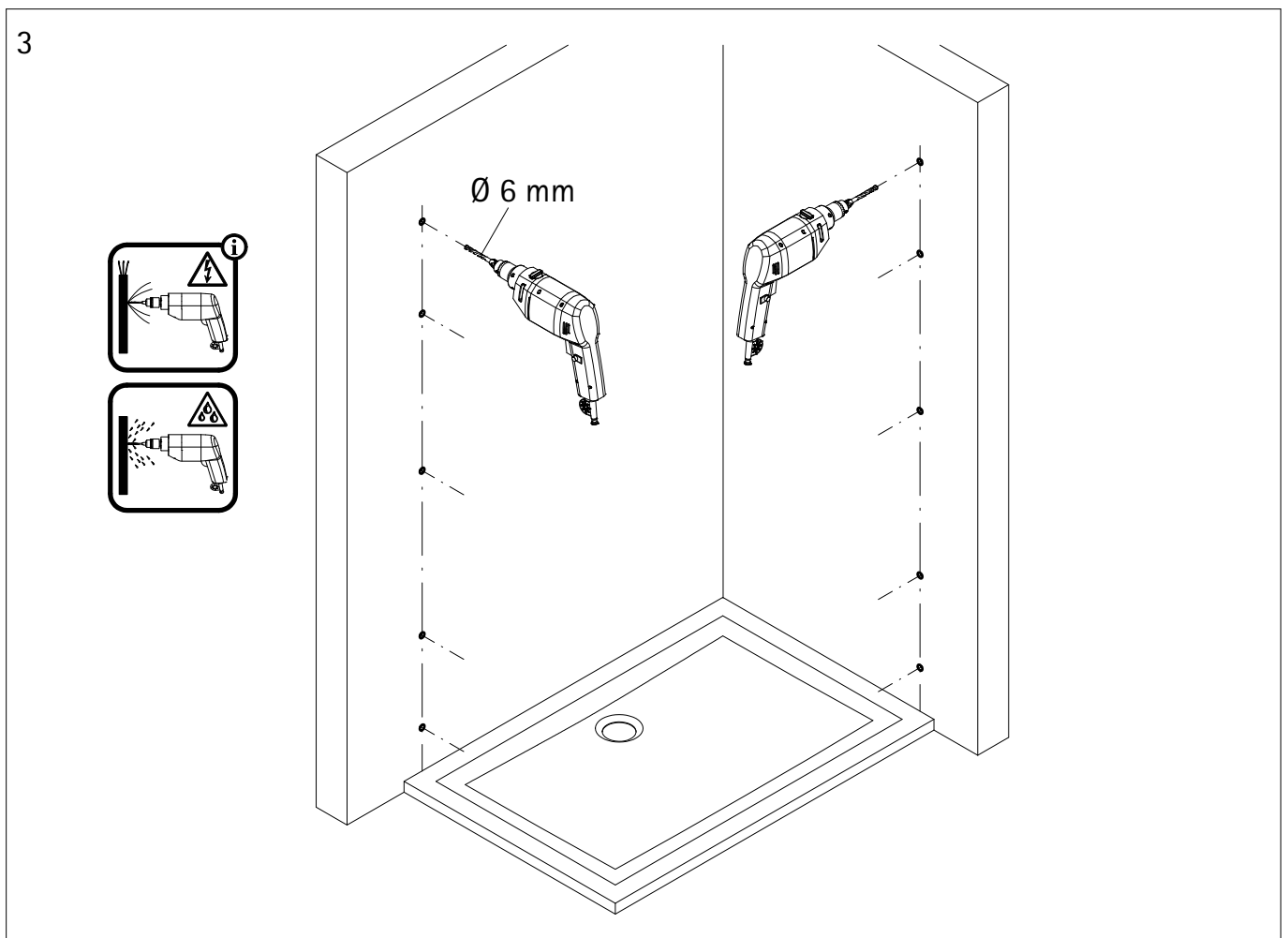
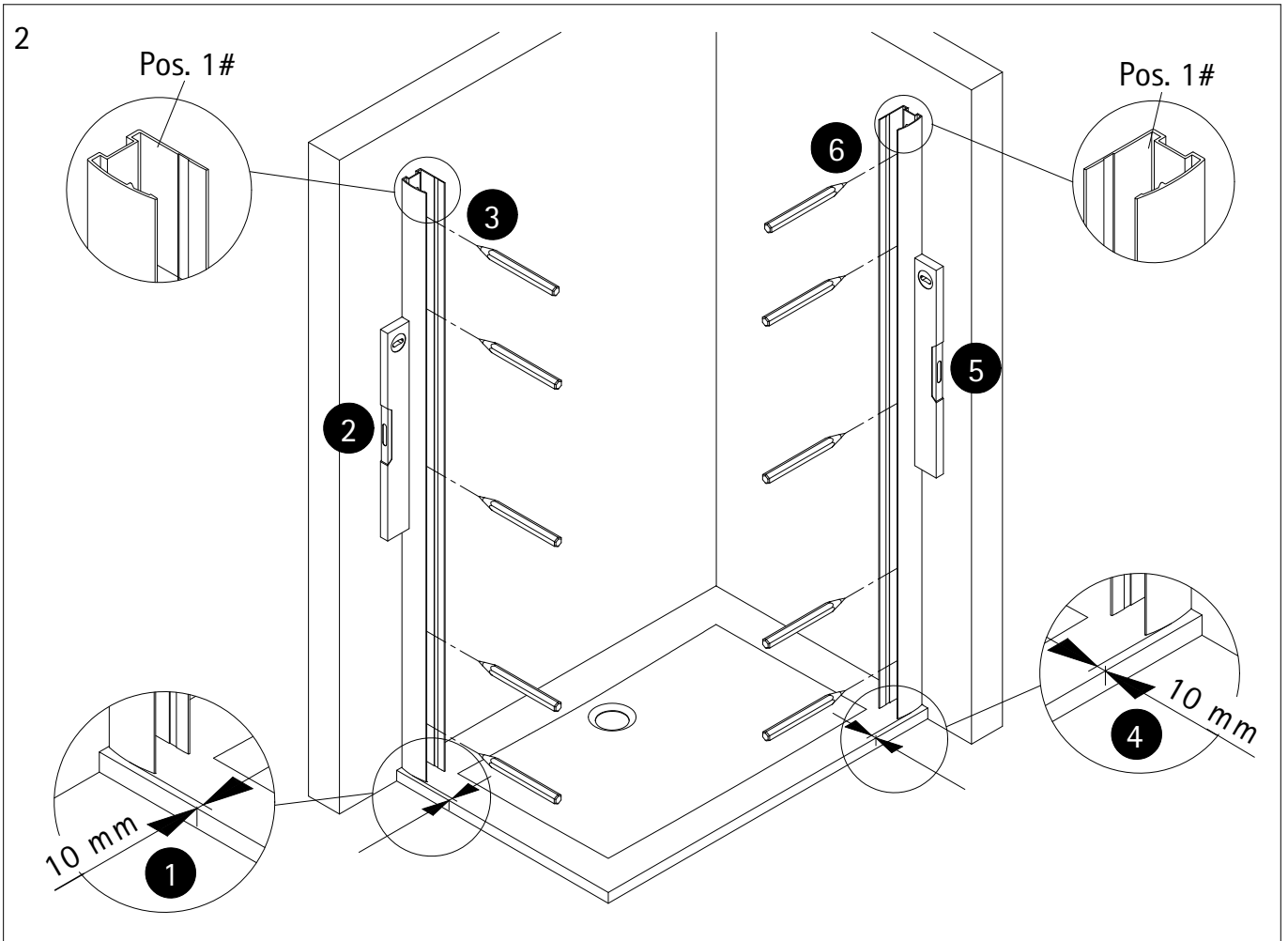
BENÖTIGTES WERKZEUG / TOOLS NEEDED
 OUTILLAGE NÉCESSAIRE / BENODIGD WERKTUIG



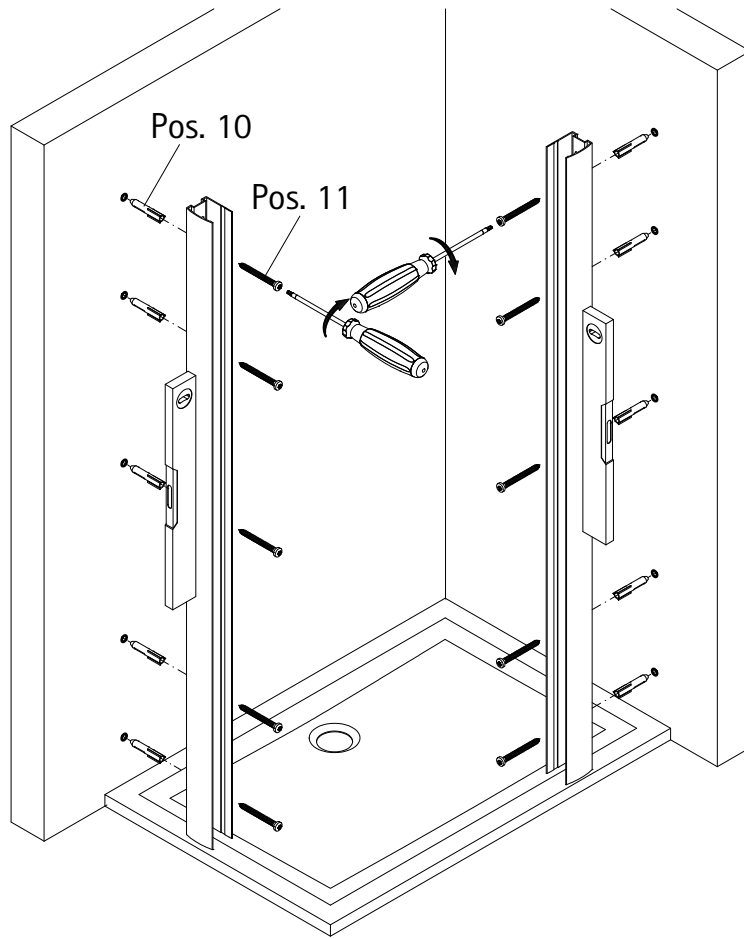
MONTAGE / ASSEMBLY / ASSEMBLAGE / ASSEMBLAGE

1

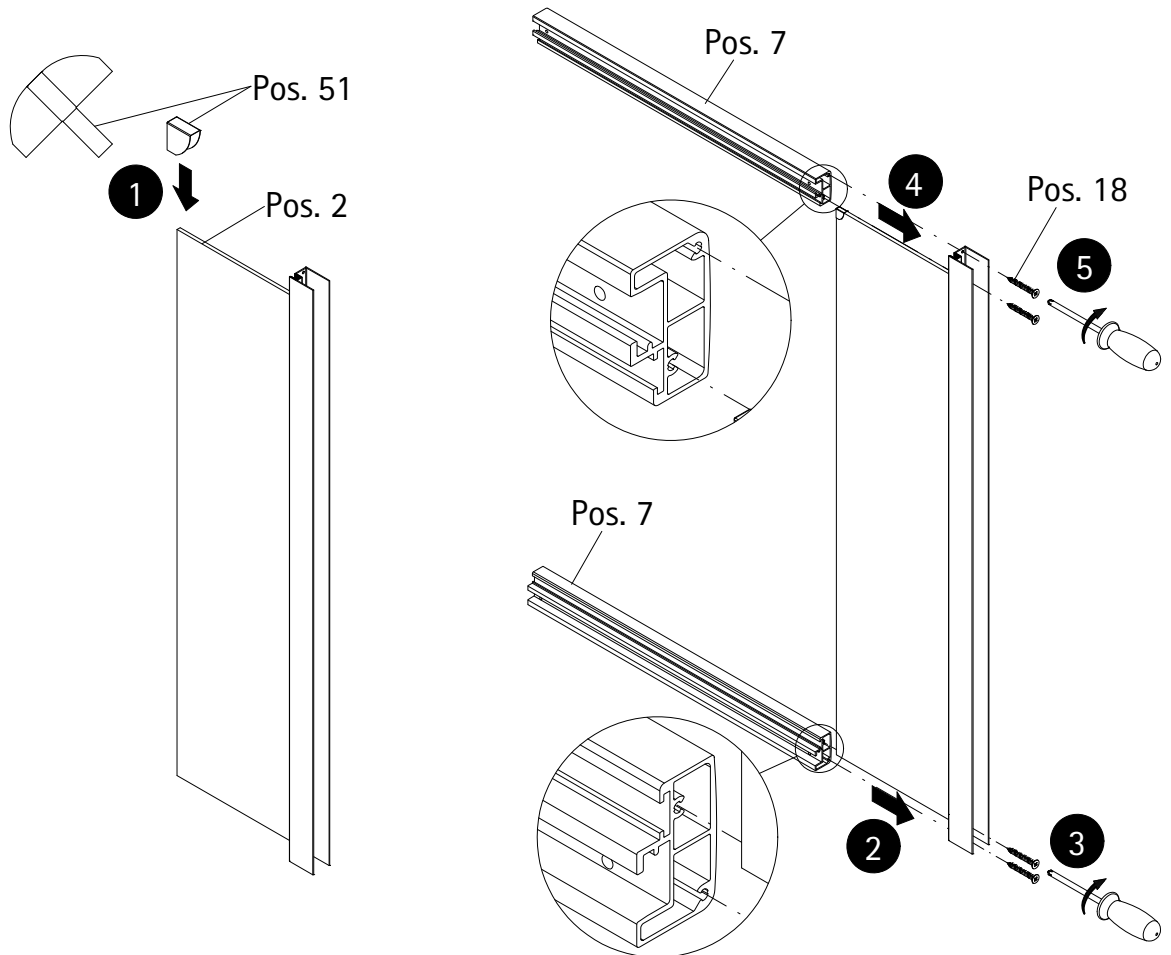


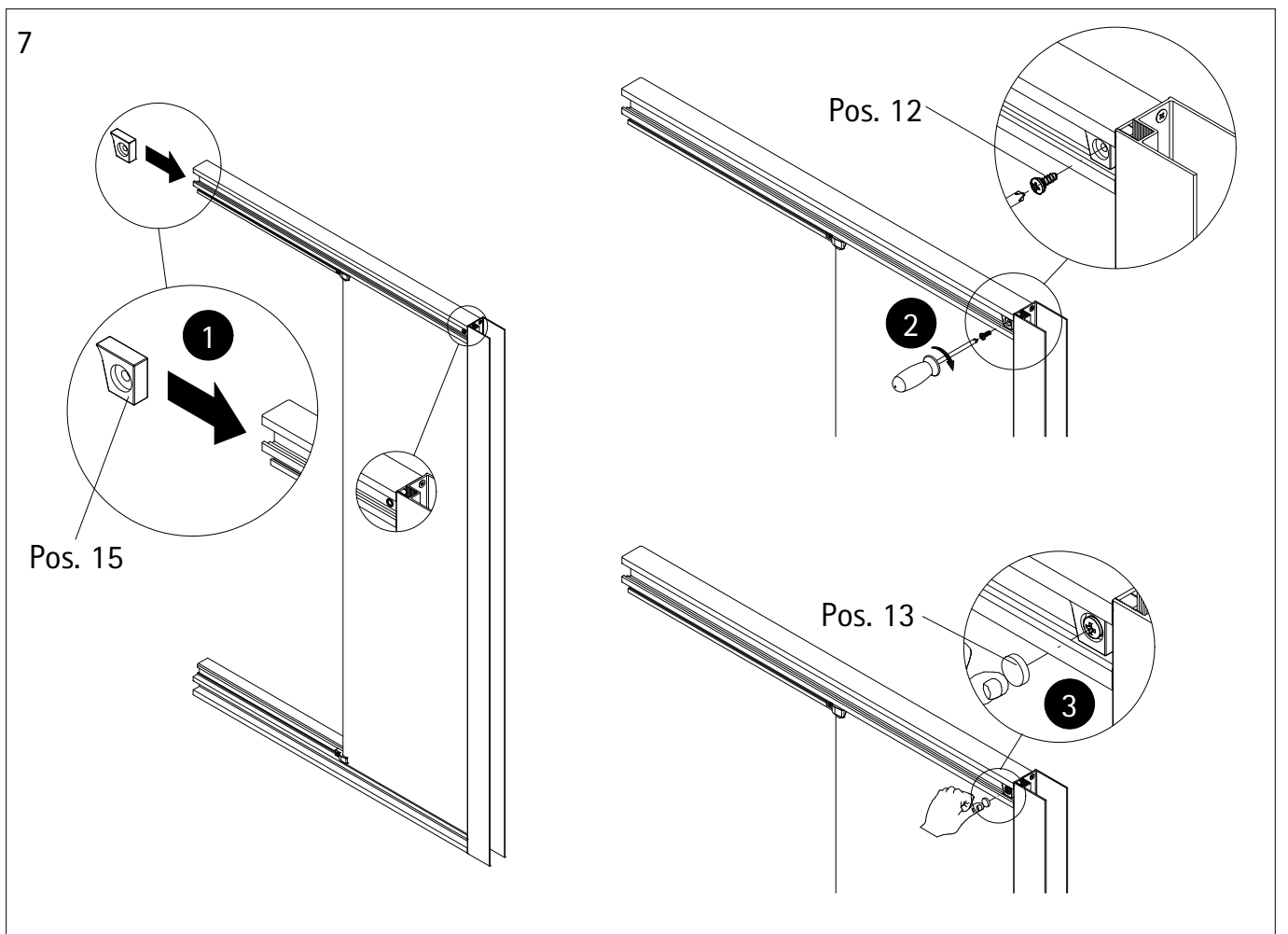
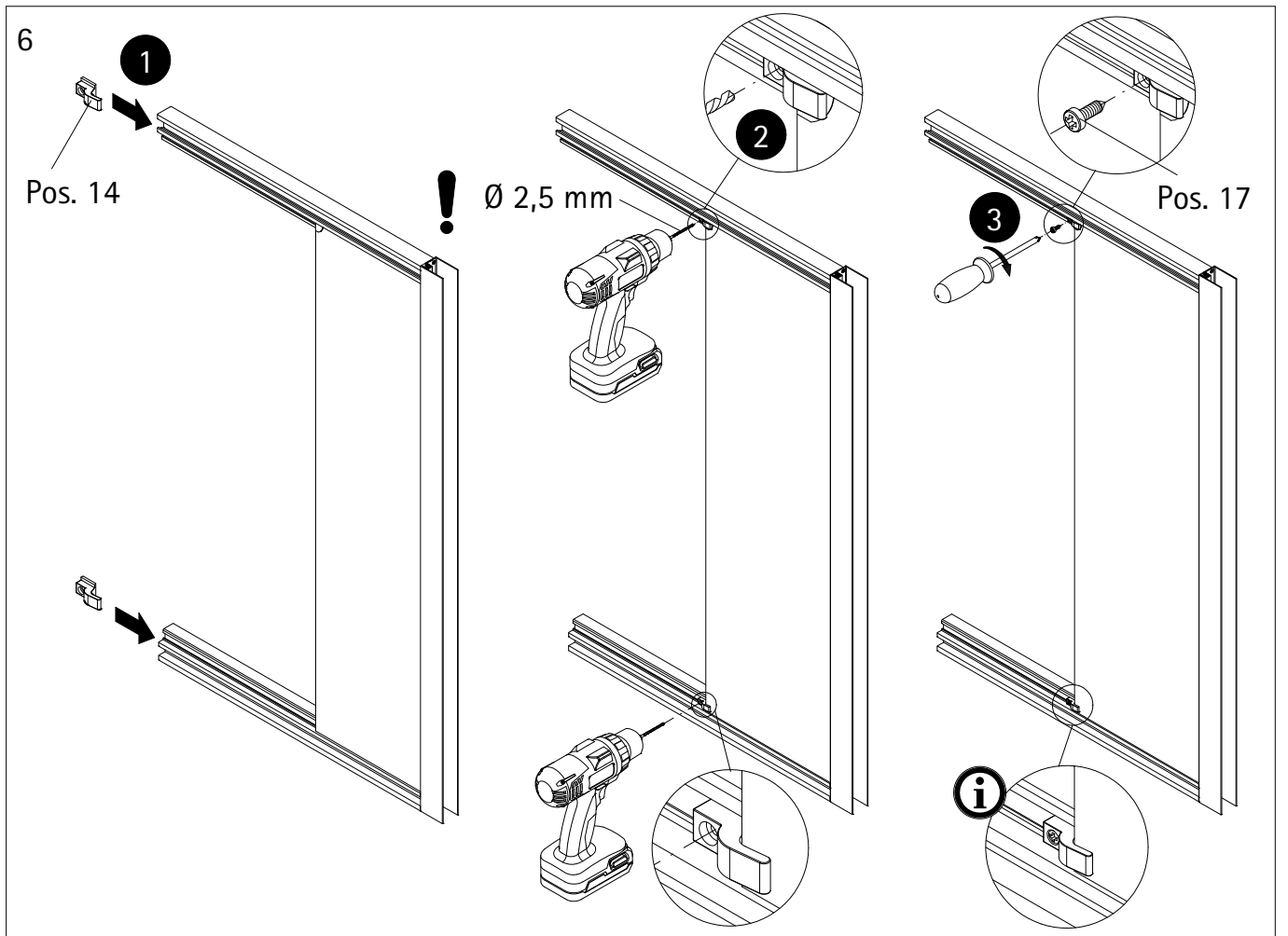


4



5





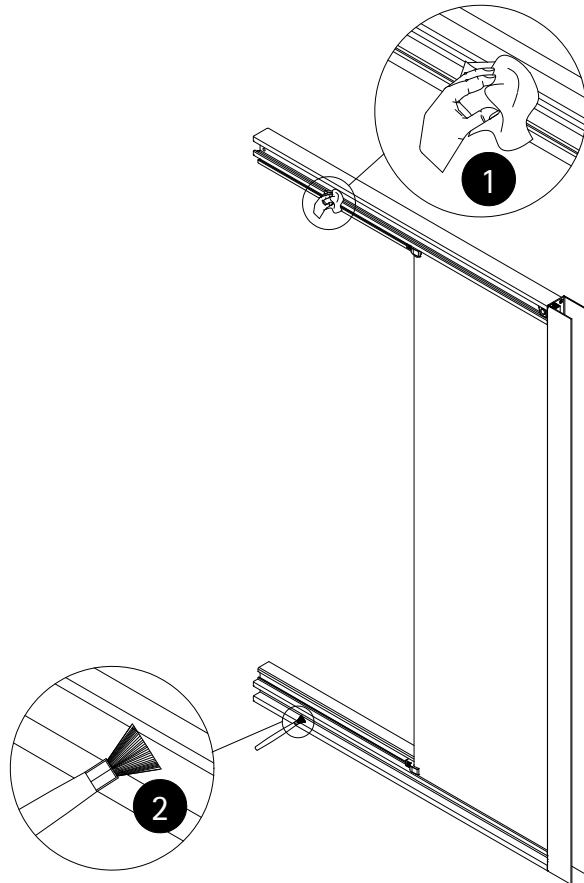
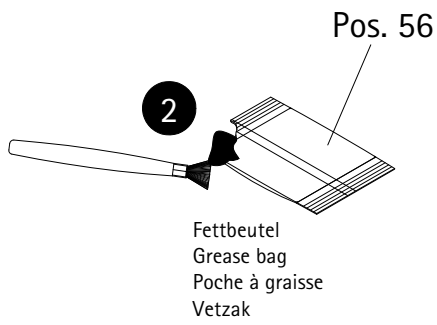
8

- 1. Profil reinigen
- 2. Profil einfetten

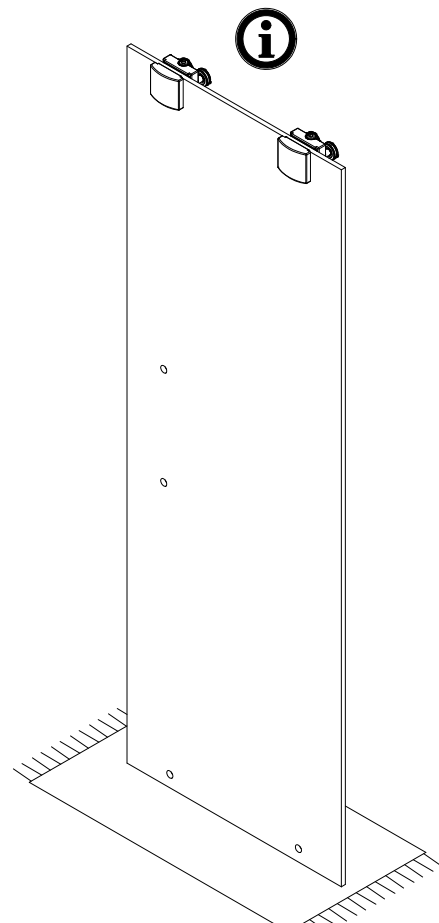
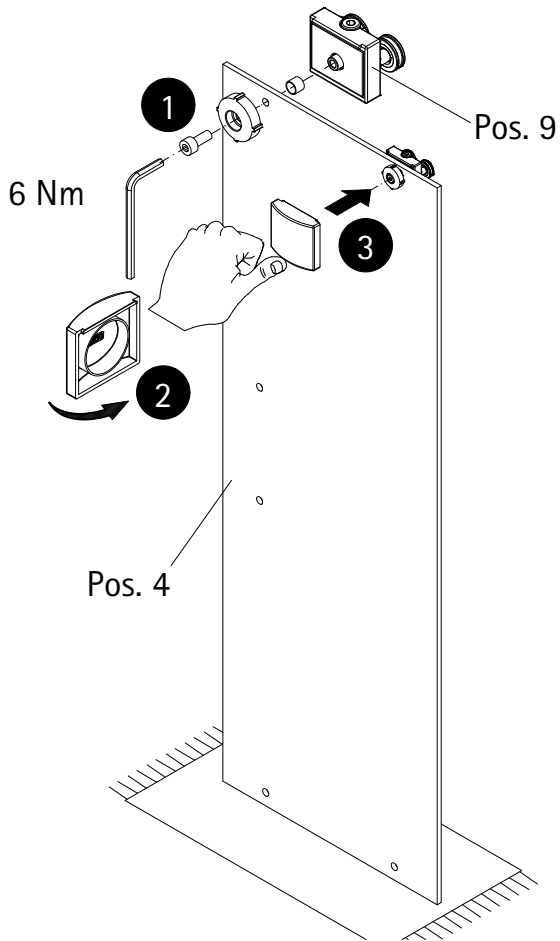
- 1. Clean Profile
- 2. Grease profile

- 1. Nettoyer le profil
- 2. Graisser le profil

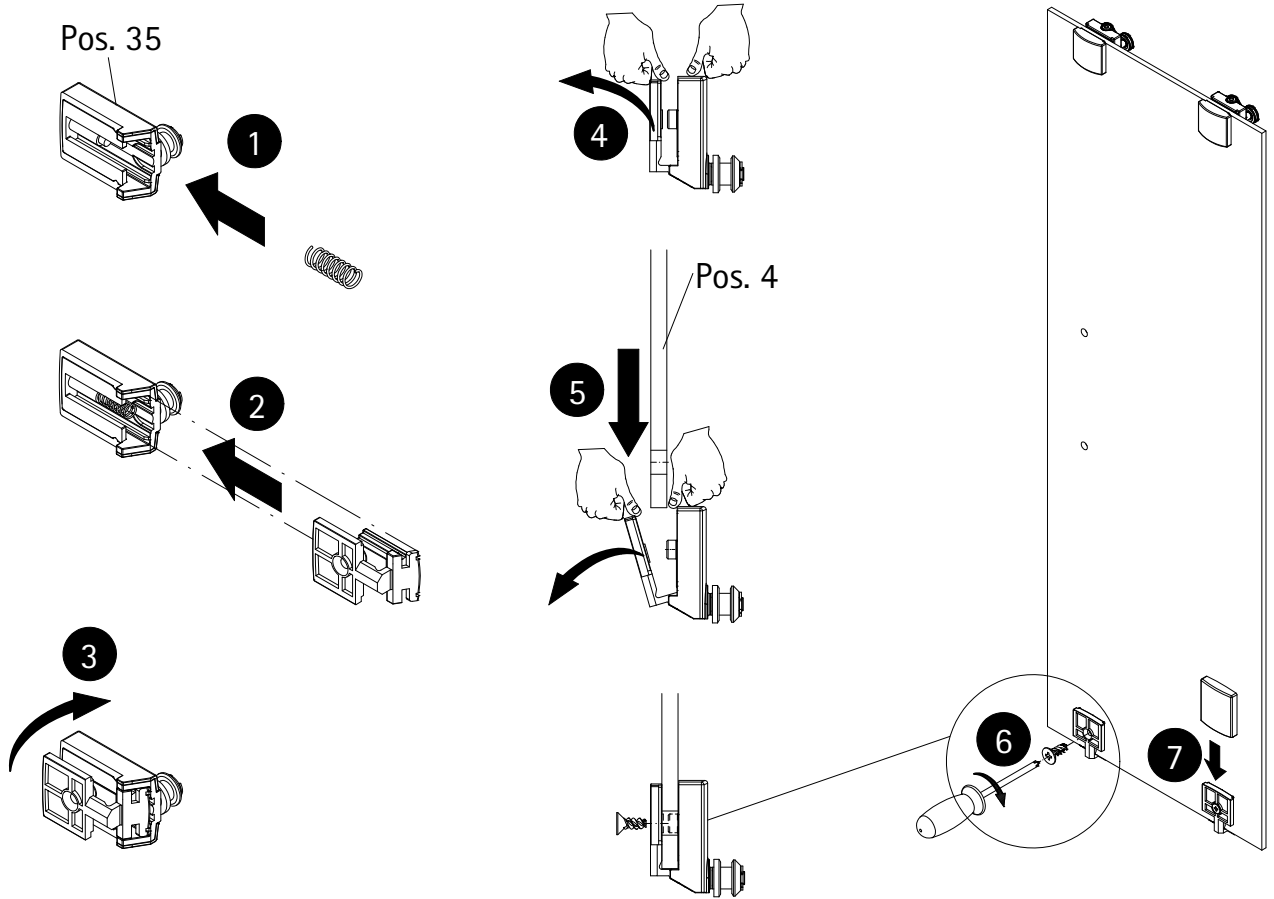
- 1. Schoon profiel
- 2. Vet profiel



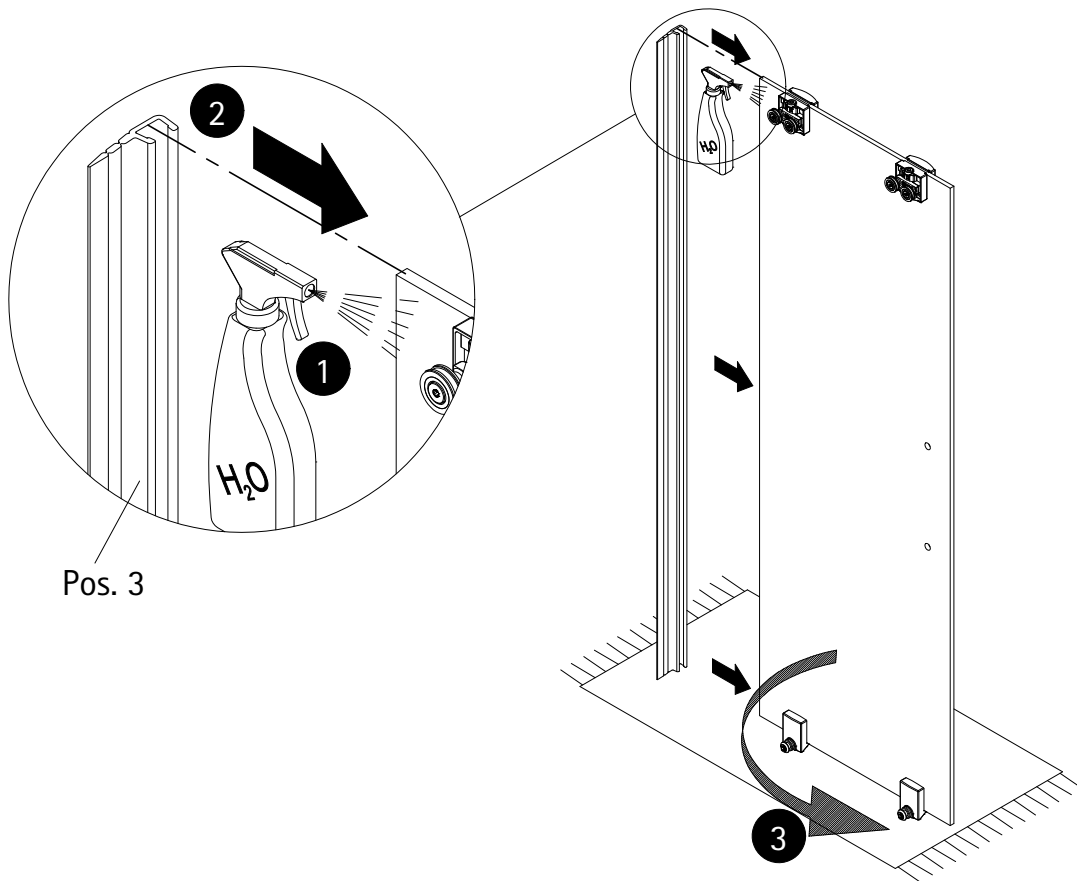
9



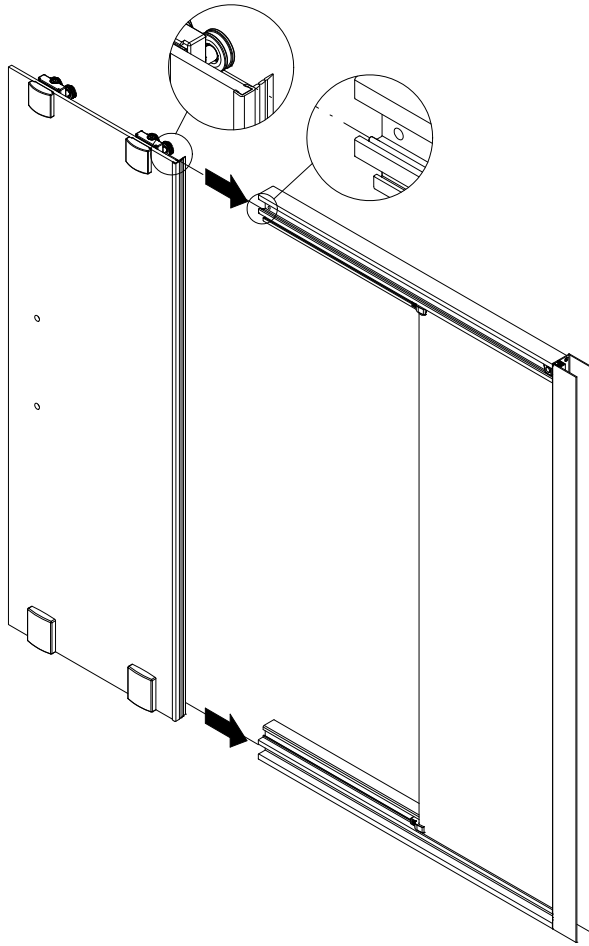
10



11

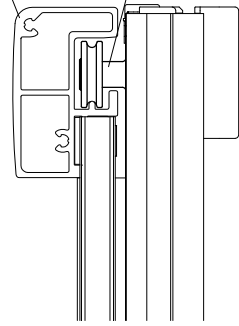


12



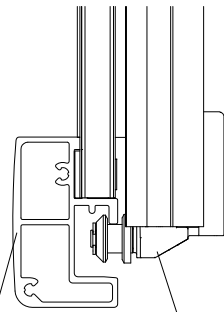
Pos. 7

Pos. 9

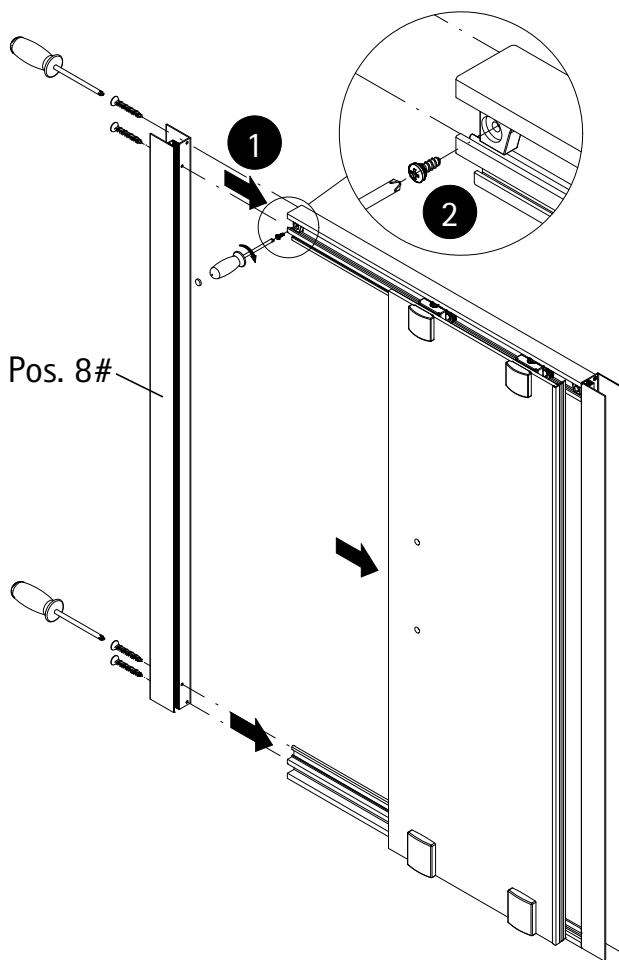


Pos. 7

Pos. 35

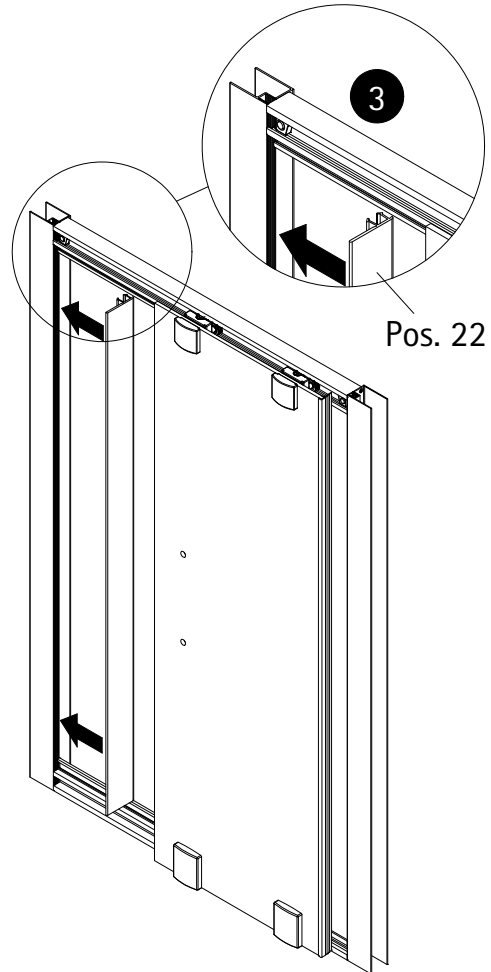


13

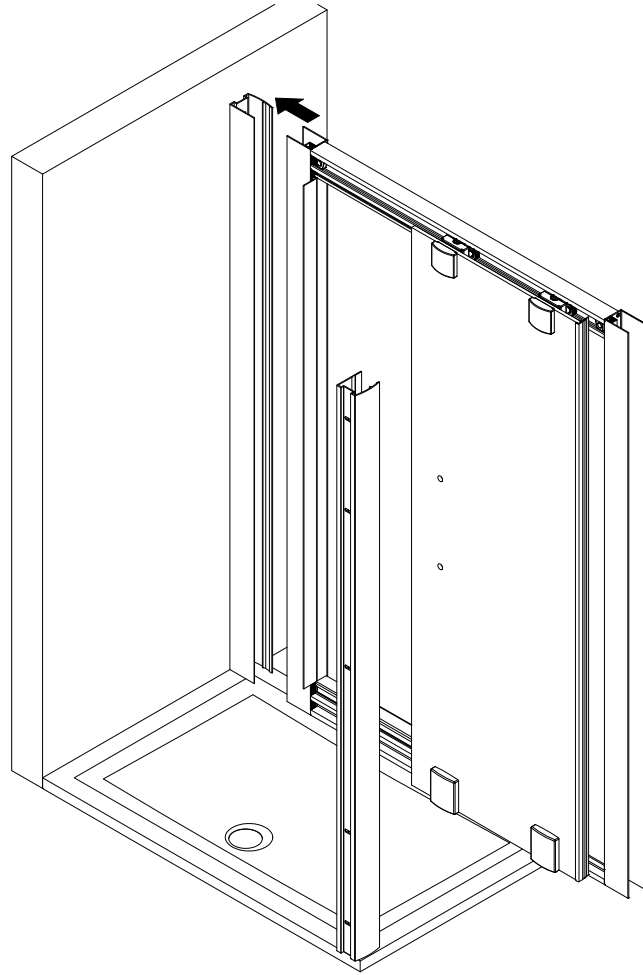


Pos. 8#

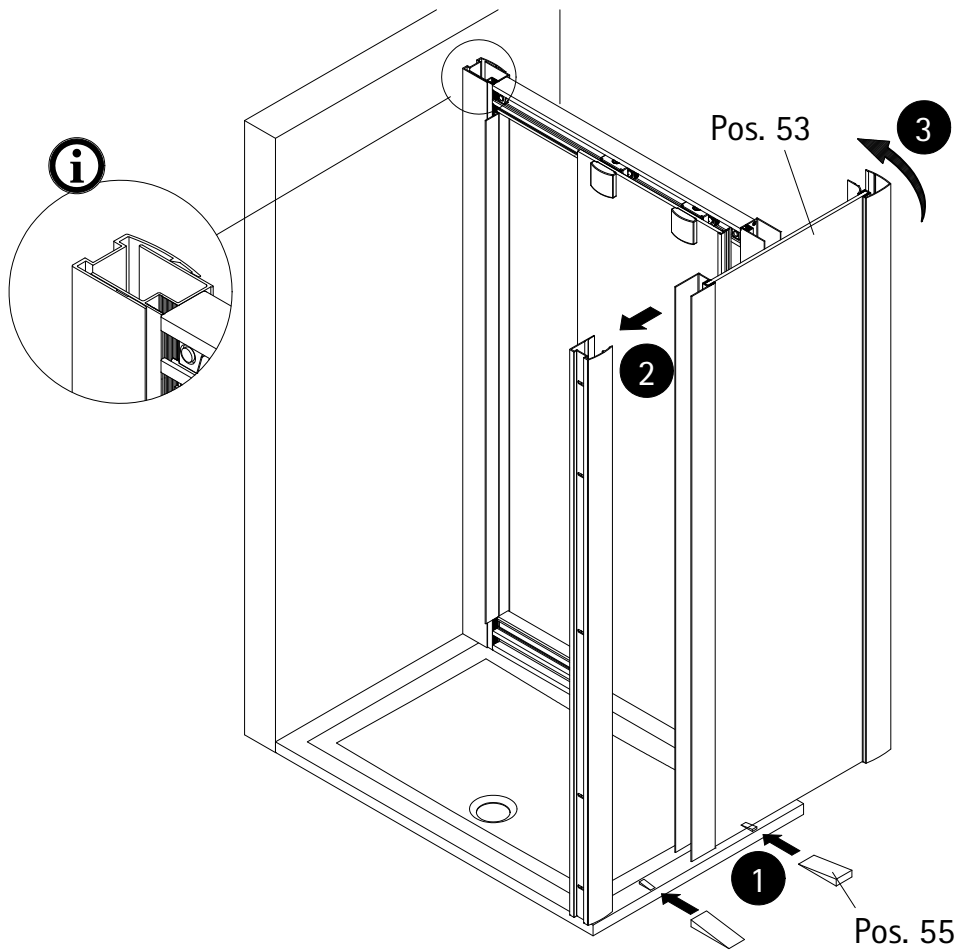
Pos. 22



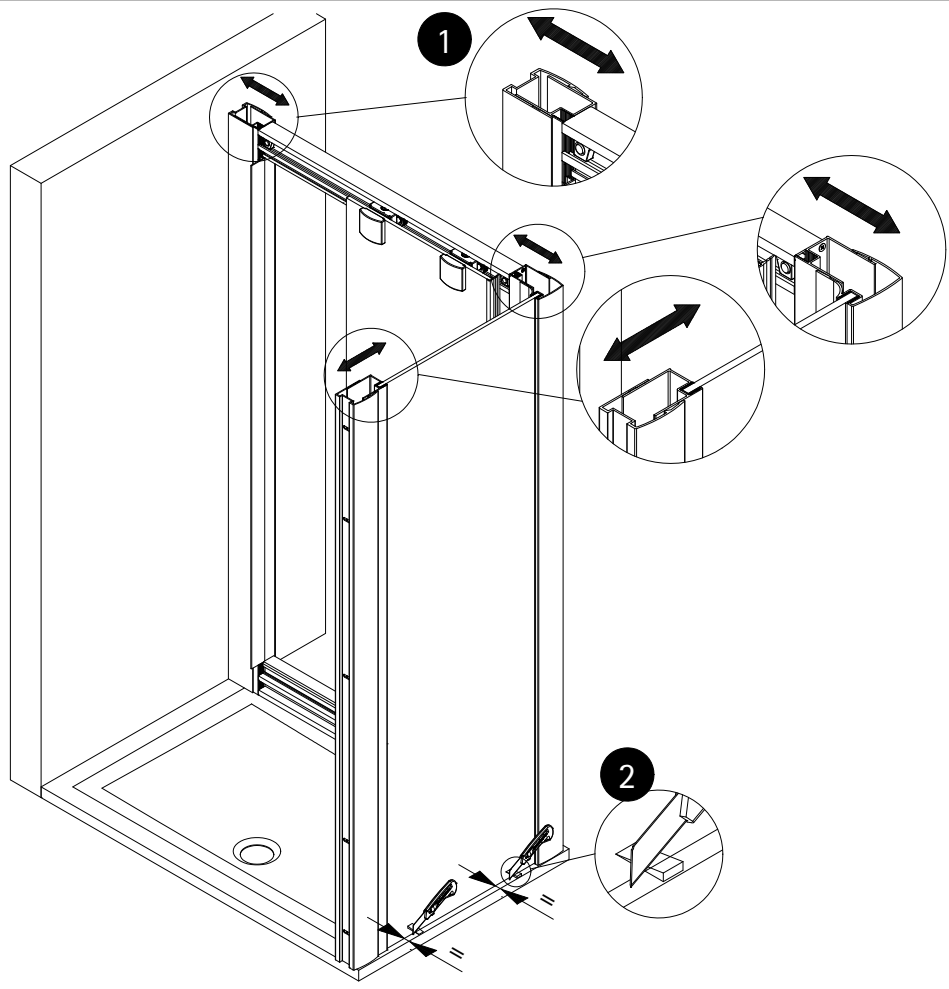
14



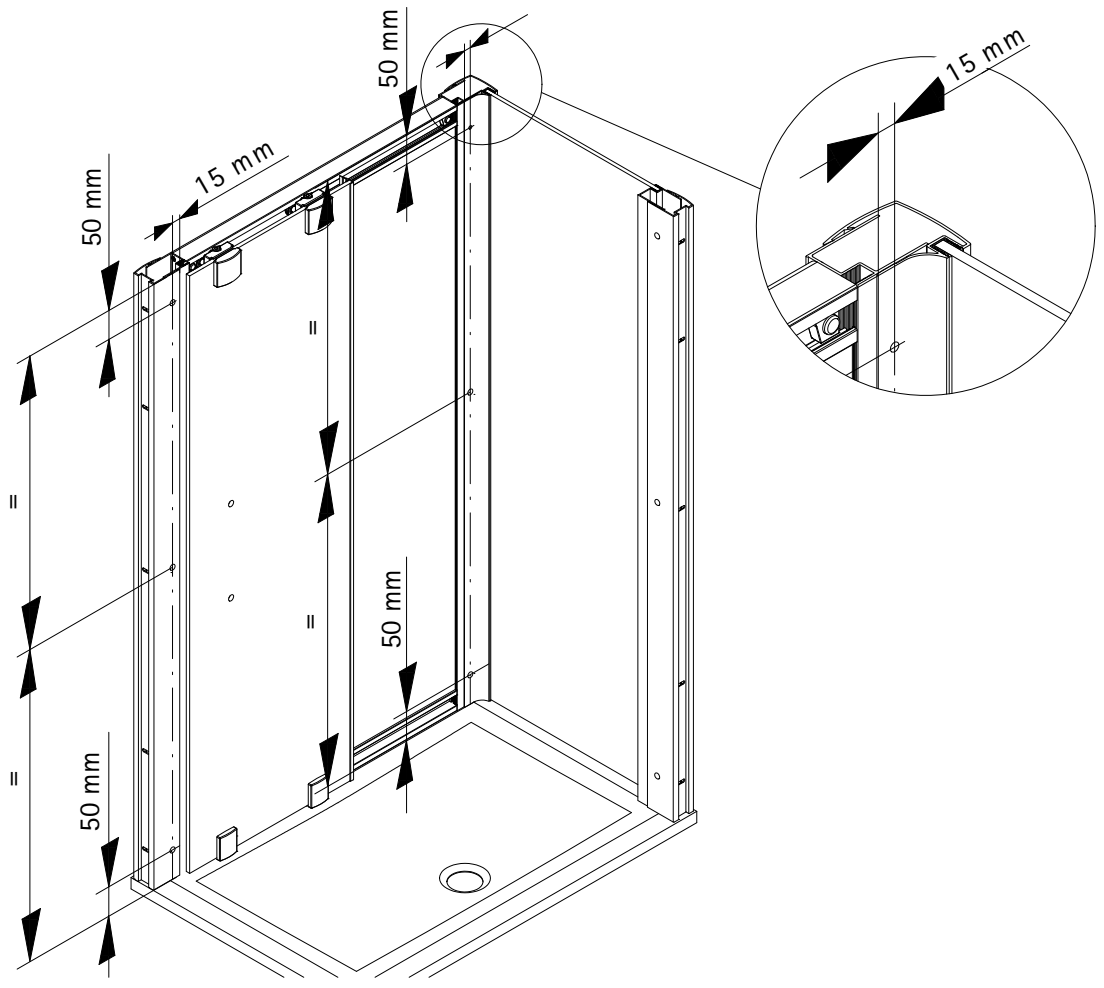
15



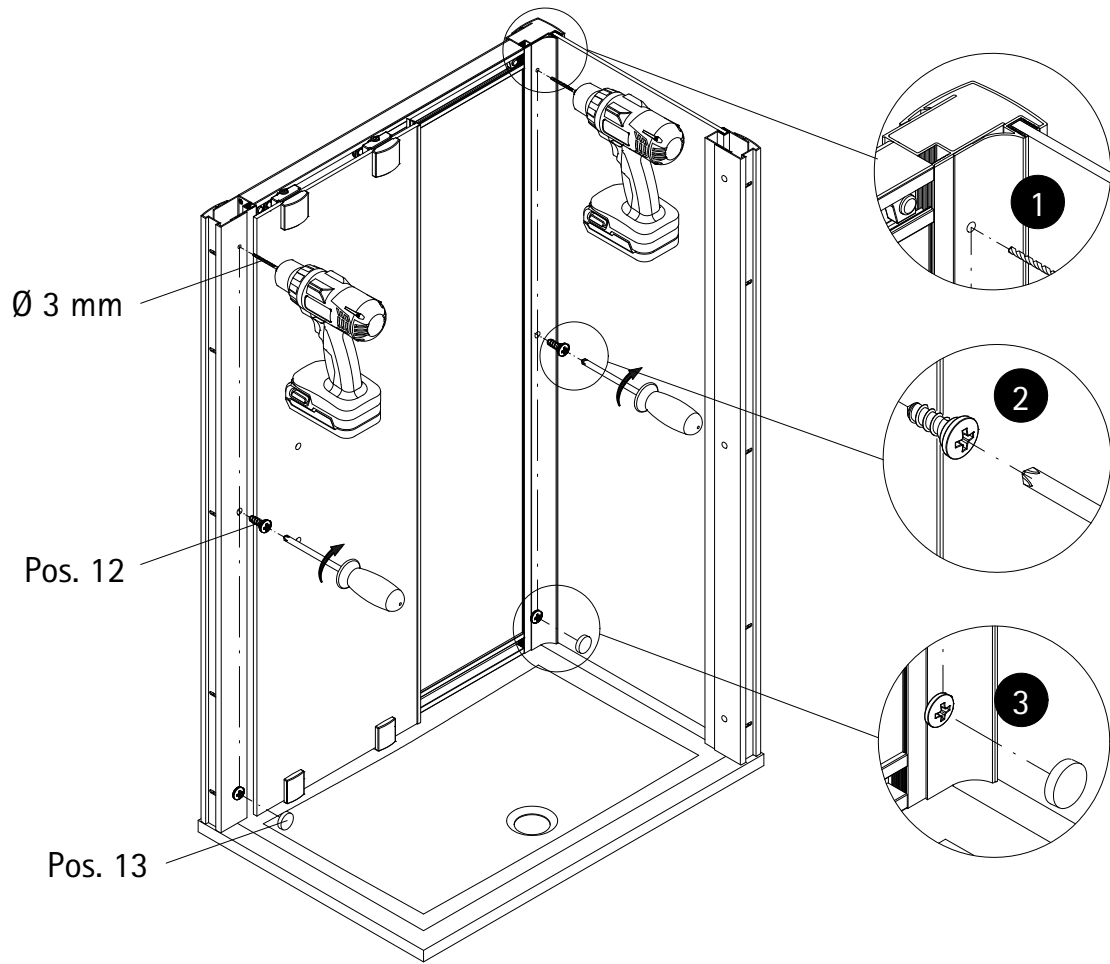
16



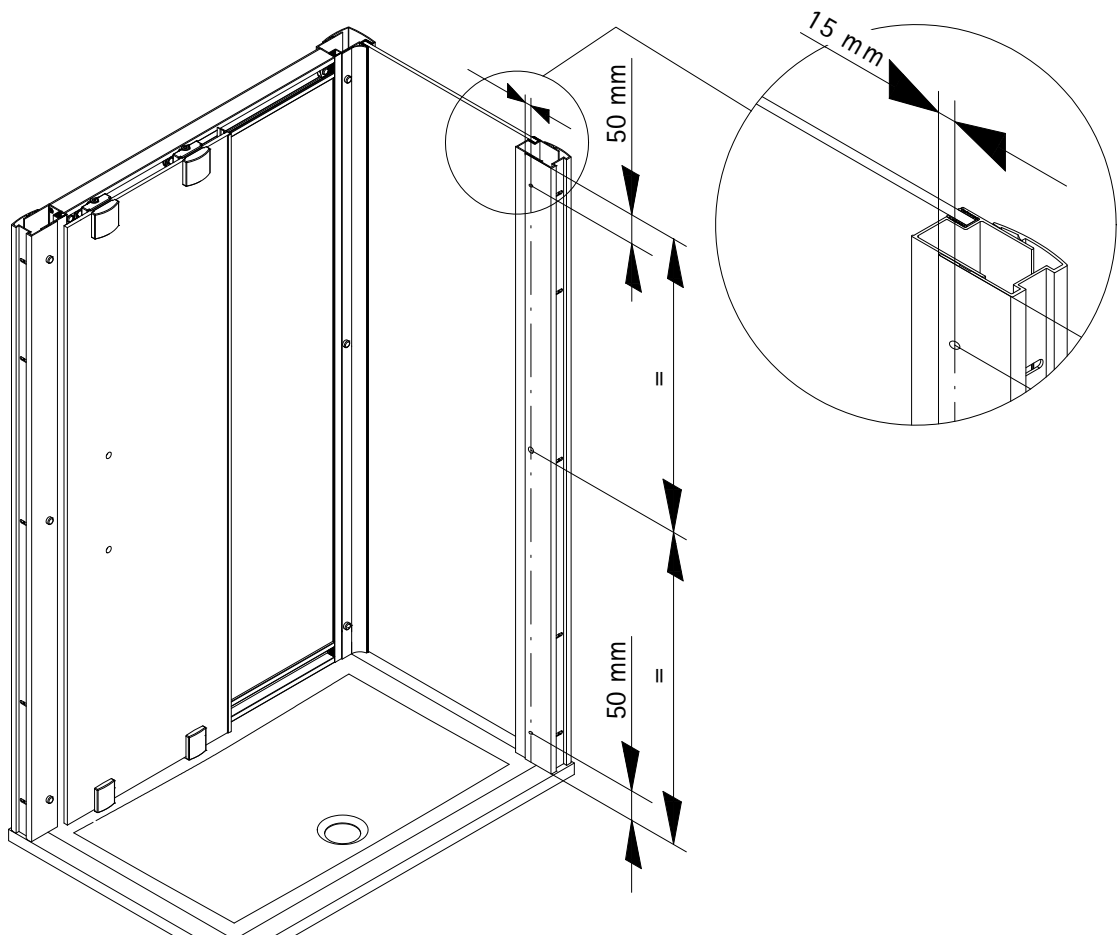
17



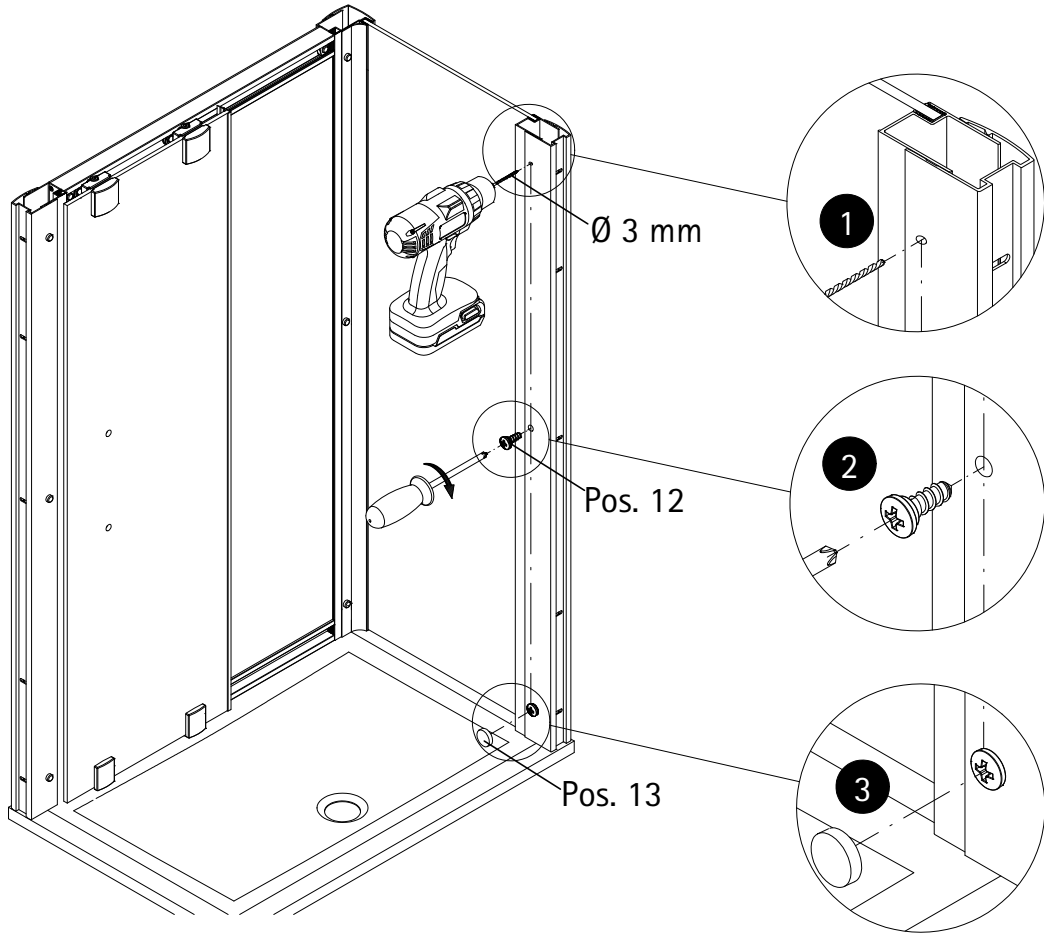
18



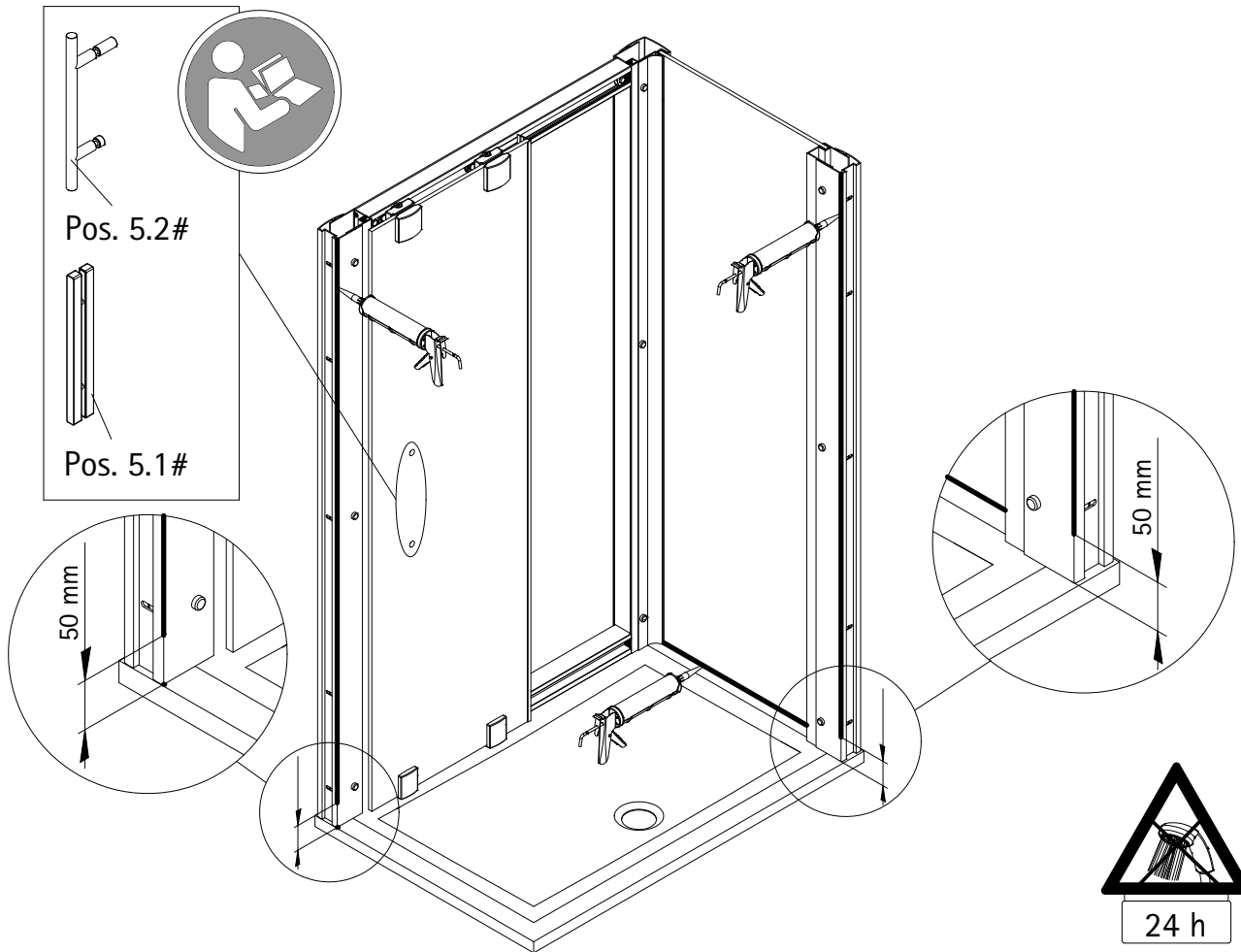
19



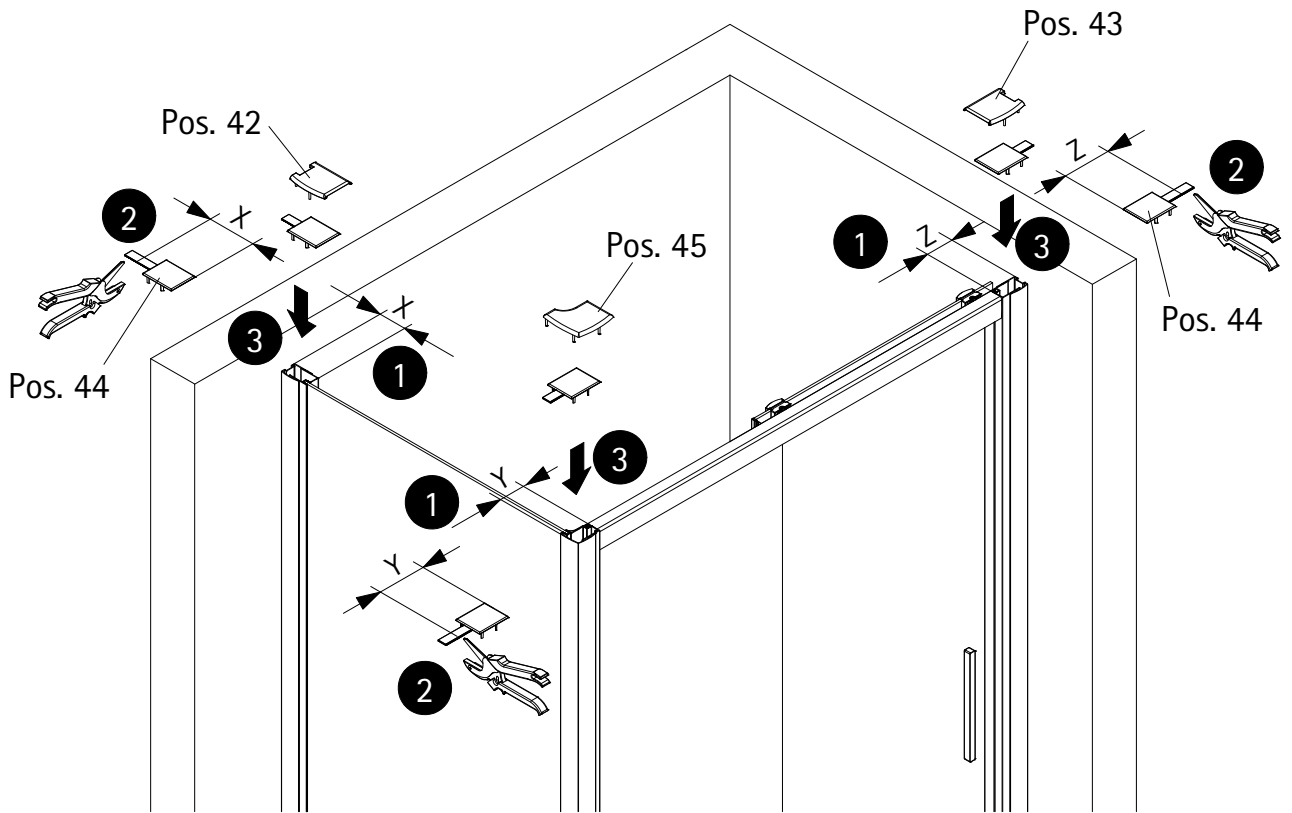
20



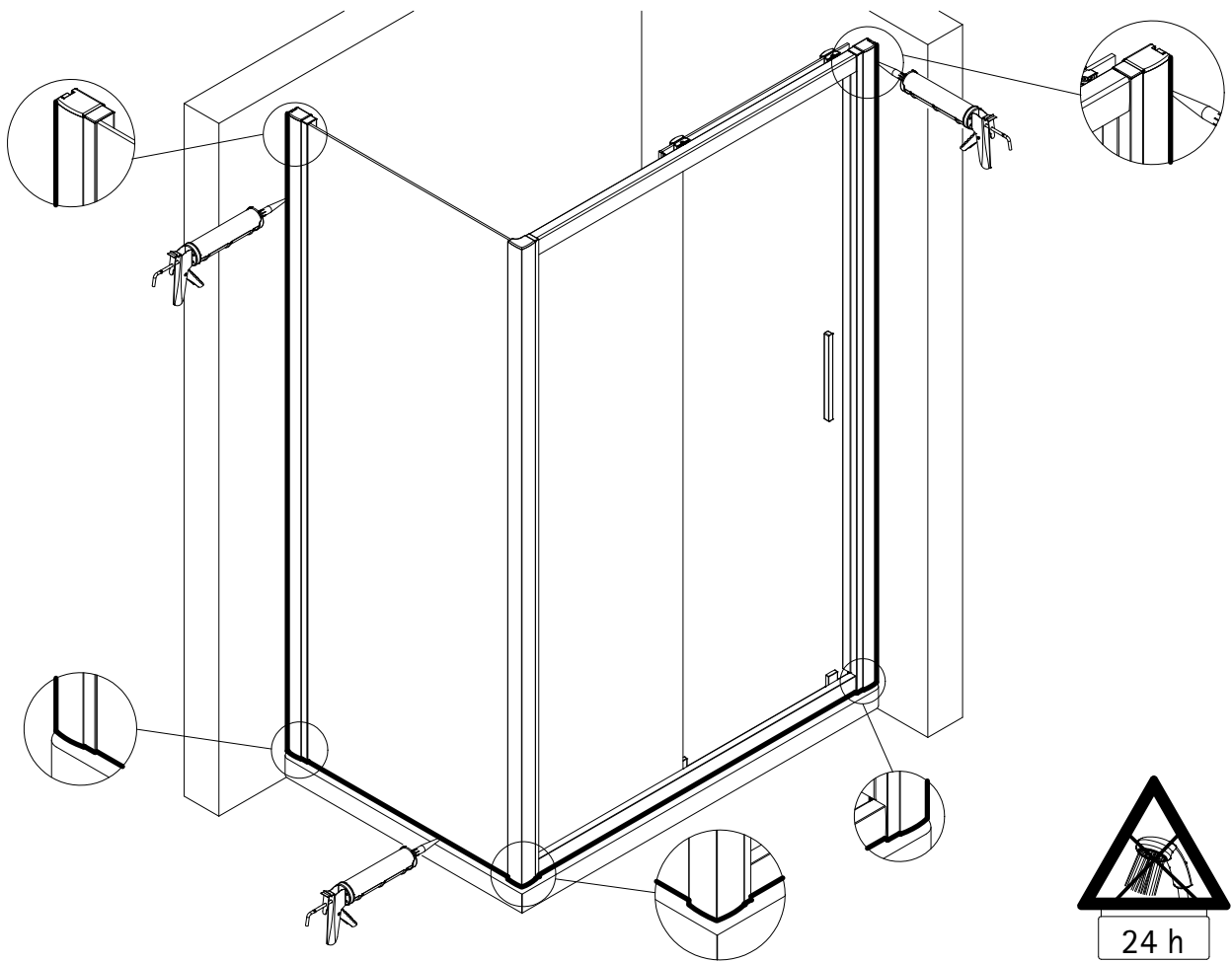
21



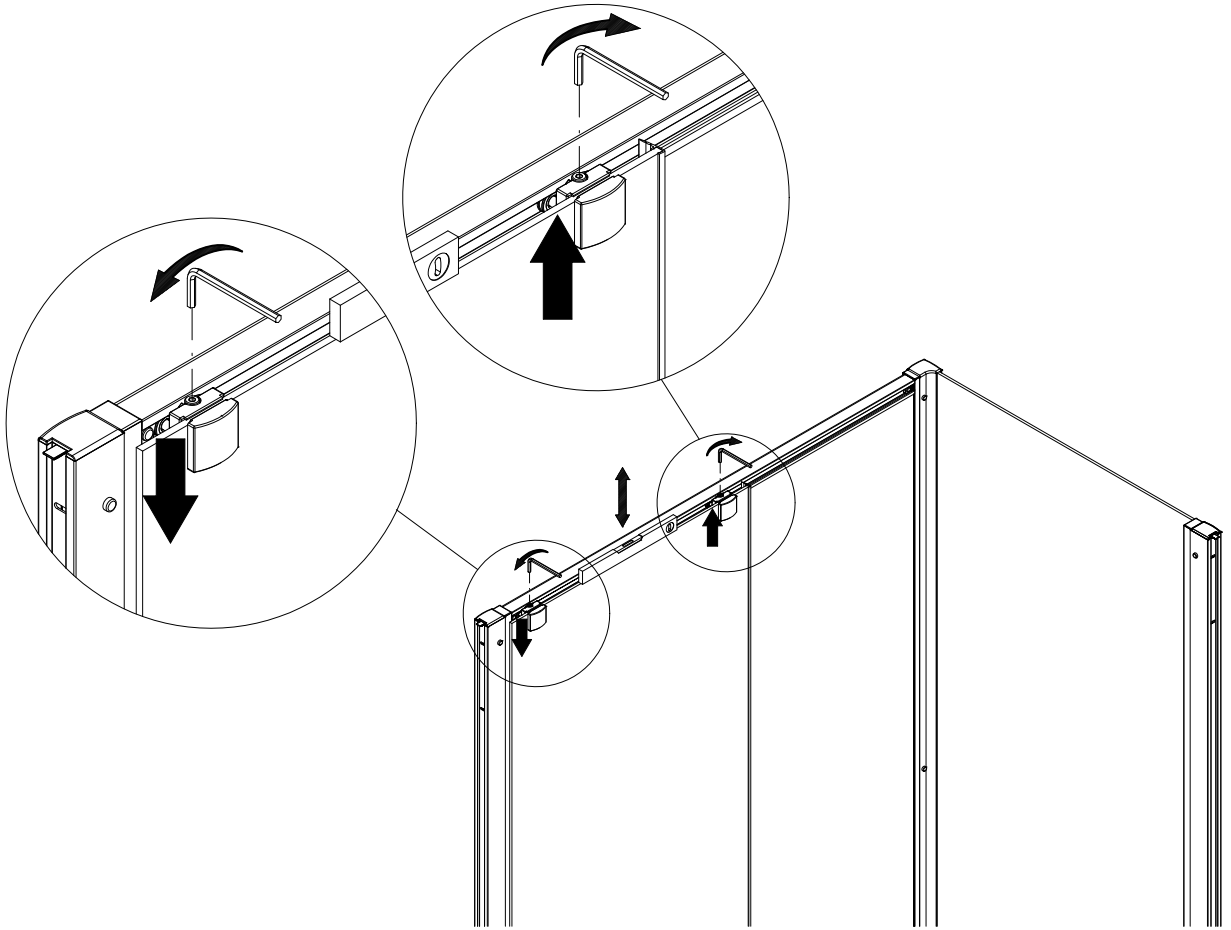
22



23

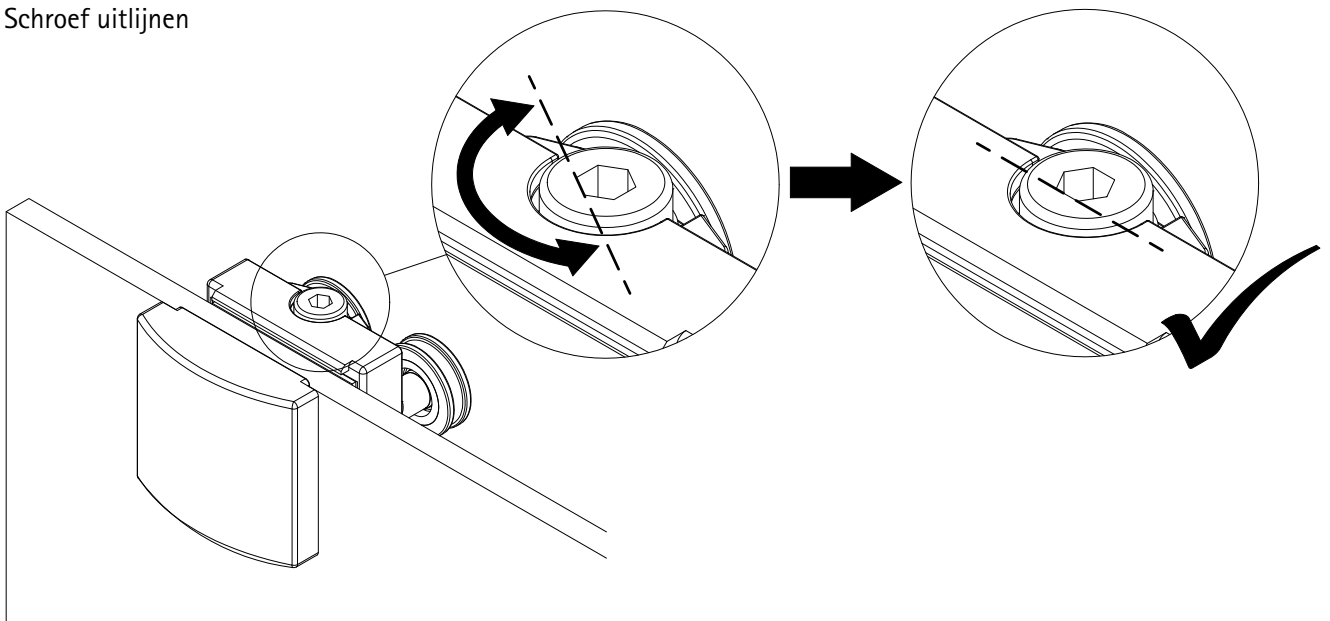


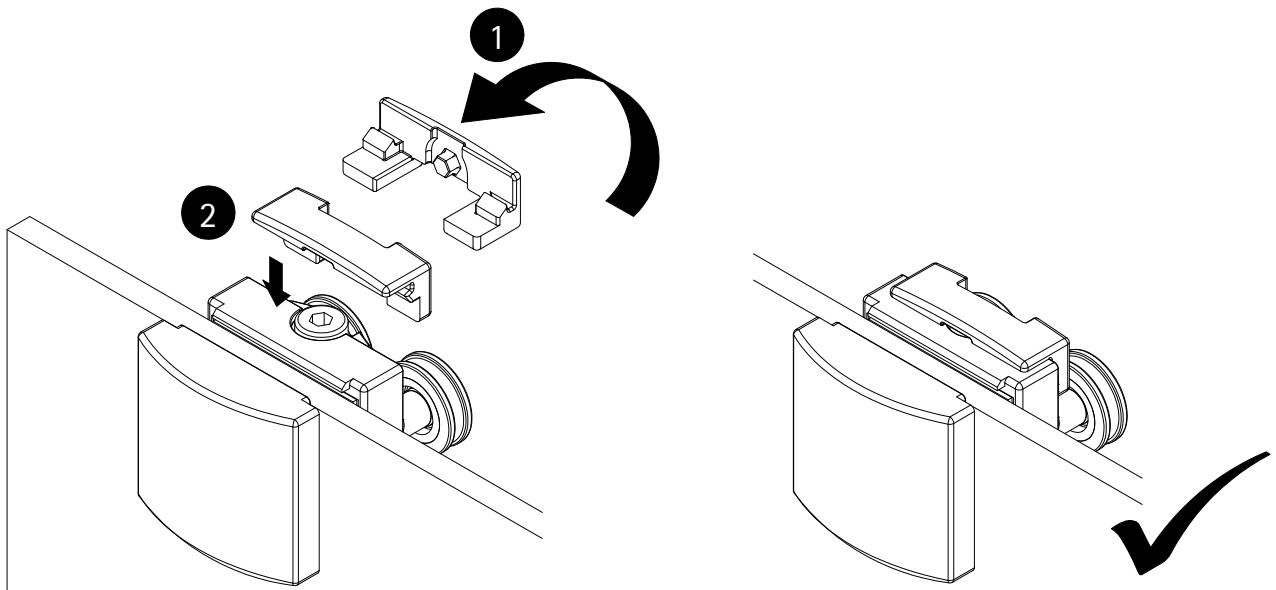
24



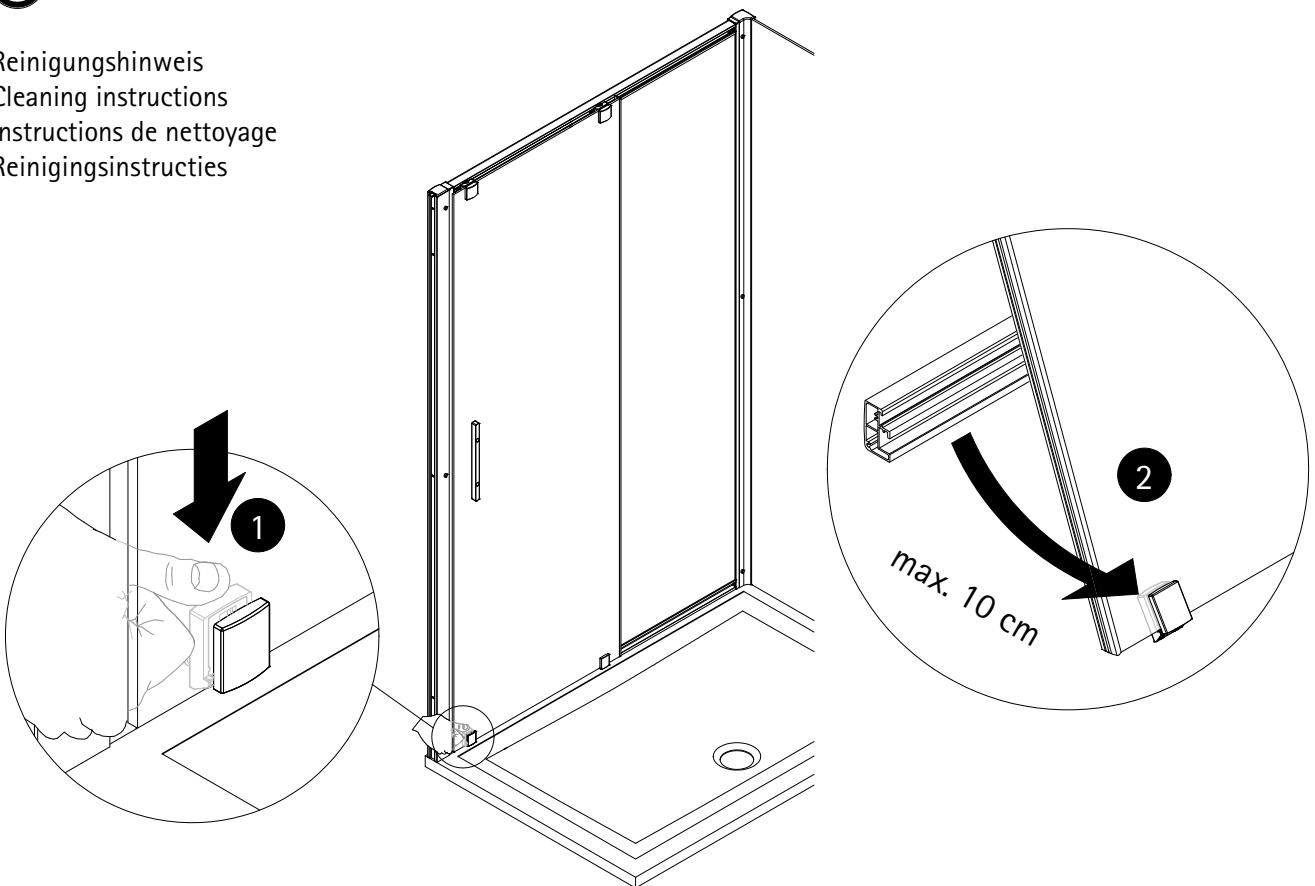
25

Schraube ausrichten
Align screw
Aligner la vis
Schroef uitlijnen

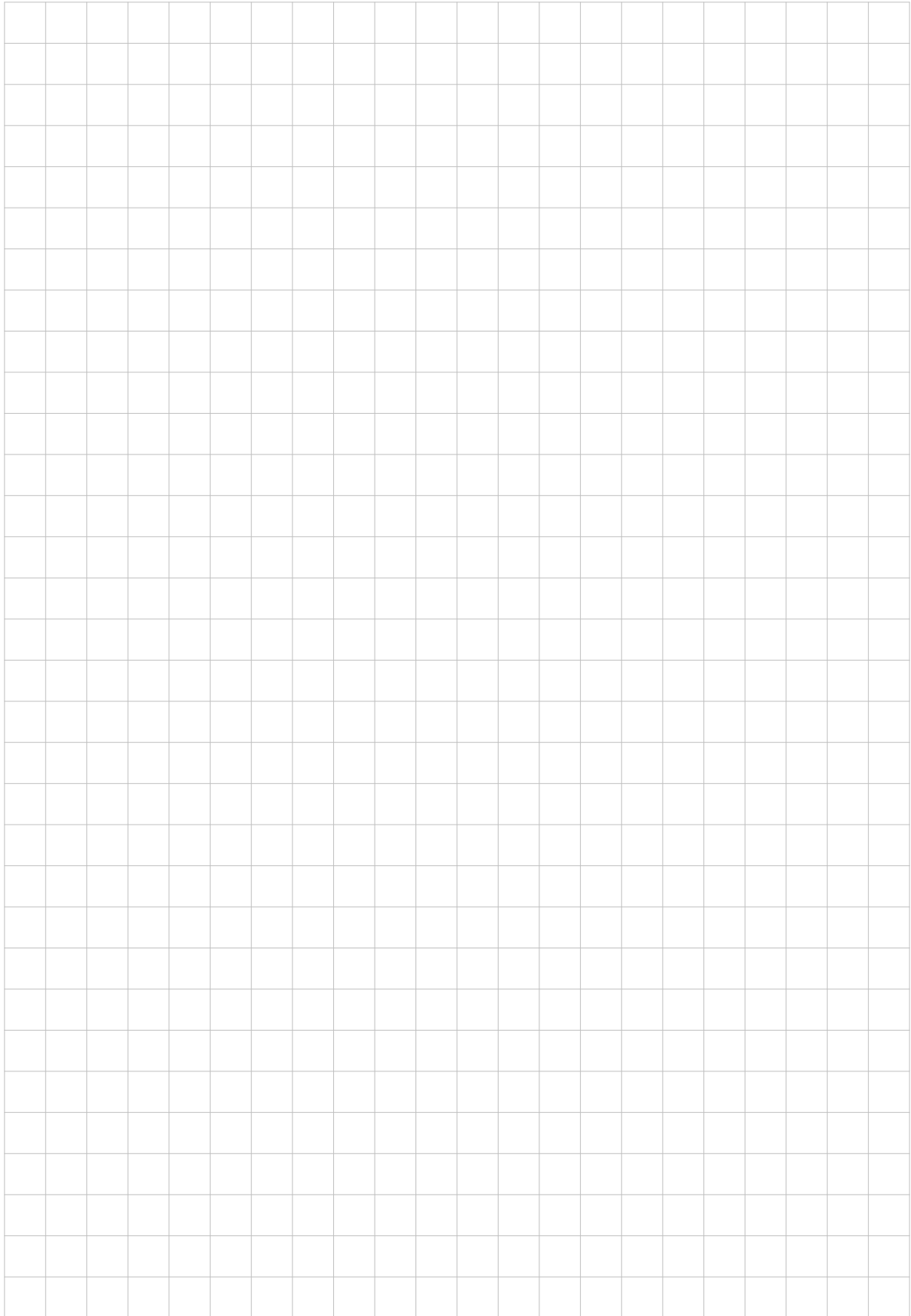




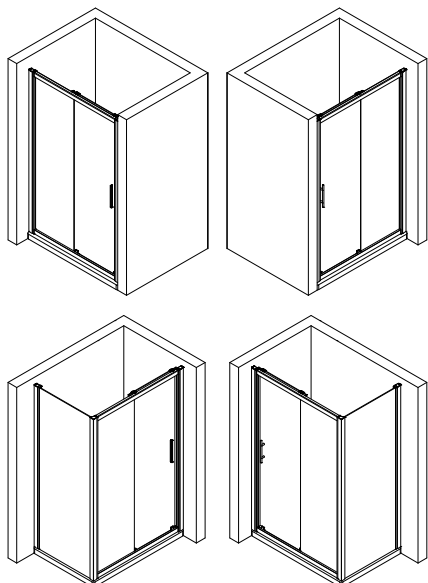
Reinigungshinweis
 Cleaning instructions
 Instructions de nettoyage
 Reinigungsinstructies



Notizen / Notes / Notities



1875-9



Prüfnummer / Inspection number / Numéro de contrôle / Testnummer



Ersatzteilbestellung / Spare parts order
Commande de pièces détachées / Bestelling van onderdelen:
Fax 02962 / 972-4260



Technische Hilfe / Technical help / L'aide technique / Technologische ondersteuning
Telefon 02962 / 9724-0



E-Mail:
ersatzteile@duschservice.de



Duschservice
Zum Hohlen Morgen 22
59939 Olsberg
Deutschland / Germany / Allemagne / Duitsland



000685750000000000000000